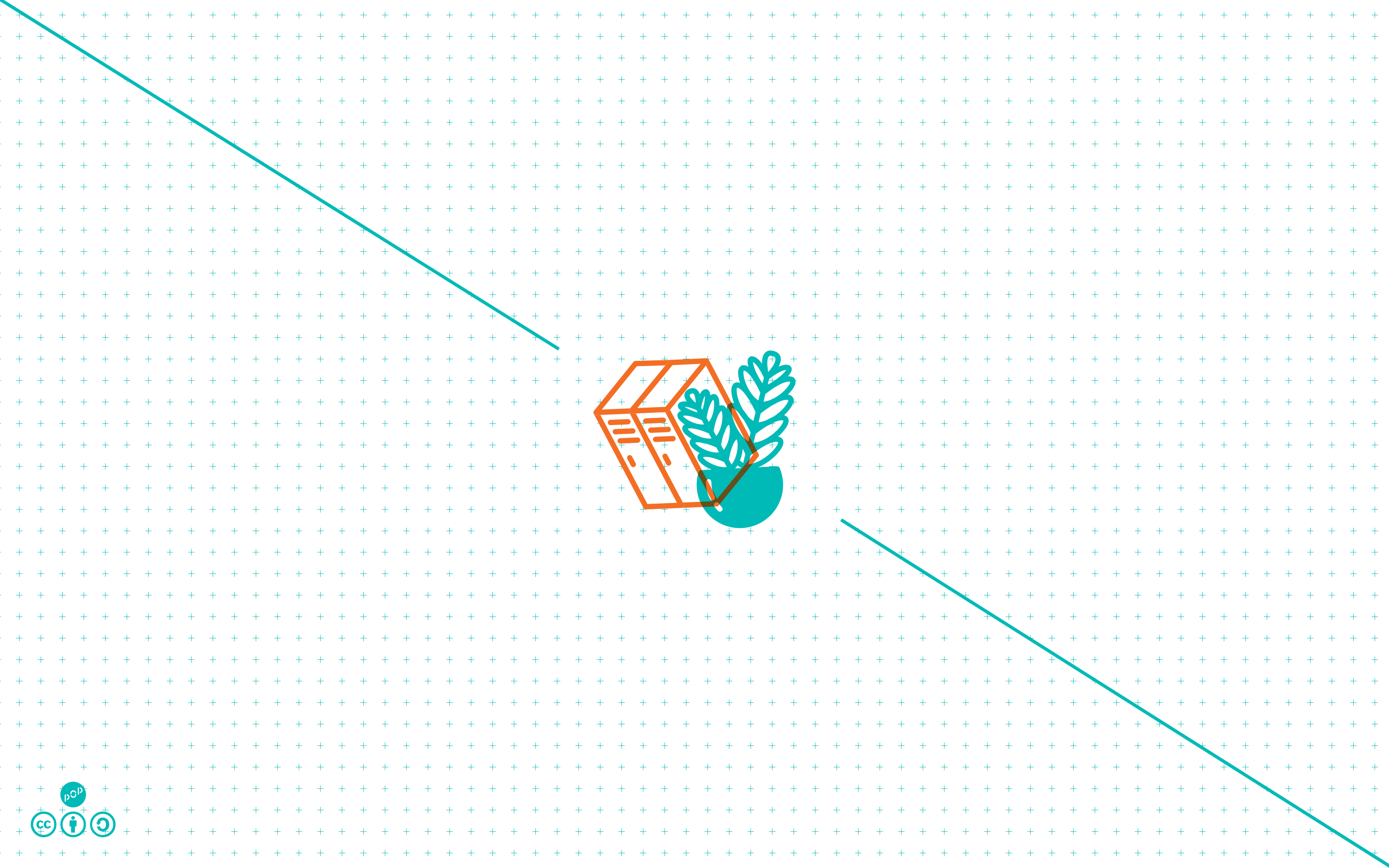


CE CAHIER APPARTIENT À

TIERS
LIEUX



Cahier d'activités
pour créer vos tiers-lieux



Si vous lisez ces lignes, c'est que vous avez déjà une idée en tête ou que vous êtes tout simplement intéressé par le mouvement majeur que dessinent les tiers-lieux. Mais attention, derrière l'effet de mode (si à 50 ans on n'a pas créé de tiers-lieu, on a raté sa vie...), la fondation d'un tiers-lieu doit créer du sens pour la communauté qu'il accueille. Les écueils sont nombreux, des idées à leur mise en œuvre. Rien d'impossible heureusement et ce cahier d'activité est là pour le prouver. Mieux encore, pour partir sur de bonnes bases, il aborde de manière concrète, pédagogique et agile les fondamentaux qui vous feront avancer dans votre réflexion et dans votre projet.

Ce cahier n'a pas vocation à apporter des réponses toutes faites, mais plutôt vous aider à vous poser les bonnes questions. Parce que chaque tiers-lieu est unique par le projet qu'il porte et la communauté qu'il réunit, il vous permet de dessiner une carte menant à celui qui vous ressemble. Pour utiliser ce cahier, vous avez juste besoin de crayons, de Post-it et d'une envie de vous lancer dans l'aventure. Il n'y pas de bonnes ou de mauvaises réponses. Vous pouvez être en solo derrière le crayon, mais le voyage sera forcément collectif au final. Pour vous aider dans votre démarche, en complément d'activités pratiques et progressives, vous trouverez des ressources, des exemples, des témoignages.

« Un tiers-lieu ne se définit pas par ce qu'il est mais par ce que l'on en fait ! »

Movilab

Ce cahier a été réalisé en plusieurs étapes. Une session booksprint s'est tenue en juin 2017 à Lille, au cours de laquelle 13 contributeurs ont élaboré la structure du cahier, ont choisi et peaufiné les activités, puis ont placé le tout sur la plateforme de partage GitHub.

Un travail de test des activités a été réalisé entre septembre et décembre 2017 avec le réseau des Tiers-Lieux Numériques des Hauts-de-France, dans le cadre d'une mission d'animation réalisée par Pop Up et financée par le Conseil régional des Hauts-de-France.

Pop Up a lancé l'édition d'une version imprimable, épaulé par Anaïs Deféver pour la conception graphique et Thibault Caudron pour la partie éditoriale.

Deux versions de ce cahier sont à votre disposition : une version téléchargeable sur GitHub que vous pouvez utiliser sous les termes de la licence CC BY-SA 4.0 ; une version éditée sous la forme cahier d'activité que vous pouvez vous procurer auprès de Pop Up.

Ce travail est mis à disposition sous licence Creative Commons (CC BY-SA 4.0) qui vous permet d'en profiter librement selon les conditions suivantes :

Partager

Reproduire, distribuer et communiquer l'œuvre.

Remixer

Adapter l'œuvre et l'utiliser à des fins commerciales.

Attribuer

Vous devez attribuer l'œuvre de la manière indiquée par l'auteur ou le titulaire des droits (mais pas d'une manière qui suggérerait qu'ils vous approuvent, vous ou votre utilisation de l'œuvre).

Partager dans les mêmes conditions

Si vous modifiez, transformez ou adaptez cette œuvre, vous n'avez le droit de distribuer votre création que sous une licence identique ou similaire à celle-ci.

Si vous souhaitez copier, modifier, améliorer ce document, le fichier source est disponible au format Markdown à l'adresse : github.com/le-poplab/cahier-activite-tiers-lieux

SOMMAIRE

INTRODUCTION COMMUN/LICENCE	<u>P.3</u>	7 LE NOM	<u>P.19</u>
SOMMAIRE MODE D'EMPLOI	<u>P.4</u>	8 LA COMMUNAUTÉ	<u>P.21</u>
1 LE TERRITOIRE	<u>P.5</u>	9 LA GOUVERNANCE	<u>P.23</u>
2 NOS ENVIES	<u>P.8</u>	10 LES RESSOURCES	<u>P.25</u>
3 LE TYPE DE LIEU	<u>P.10</u>	11 LE MODÈLE ÉCO	<u>P.27</u>
4 LES ACTIVITÉS	<u>P.12</u>	CONCLUSION	<u>P.29</u>
5 L'ESPACE	<u>P.14</u>		
6 L'ACCUEIL	<u>P.17</u>		

MODE D'EMPLOI

Chaque activité proposée est accompagnée de sa consigne. Elle peut être réalisée en solo, même s'il est préférable de réunir pour l'occasion sa communauté, de profiter de sa créativité et insuffler un certain dynamisme.

Dans la page qui suit l'activité, nous vous proposons des compléments (pour l'animation, pour prolonger l'activité et pour aller plus loin) plutôt destinés à ceux ou celles qui vont mener les débats. Que la force de l'inspiration soit avec vous !

Participants	10 ou seul
Temps	15 min
Accessoires	Crayons

Sur les deux diagrammes suivants, répertoriez les ressources pour chaque item et placez ensuite un point sur chacun des axes. Un point proche du centre (0) reflète un contexte

peu favorable. À l'inverse, un point à l'extrémité de l'axe (5) signifie que vous estimez cet item comme fortement influent sur votre territoire. En reliant entre eux tous les points par des traits,

vous obtenez une cartographie des points forts et faibles des dynamiques de votre territoire.



1 LE TERRITOIRE

1/2

LES DYNAMIQUES DESCENDANTES

ON A REPÉRÉ :

.....

.....

.....

.....

.....

.....

.....

.....

ON A REPÉRÉ :

.....

.....

.....

.....

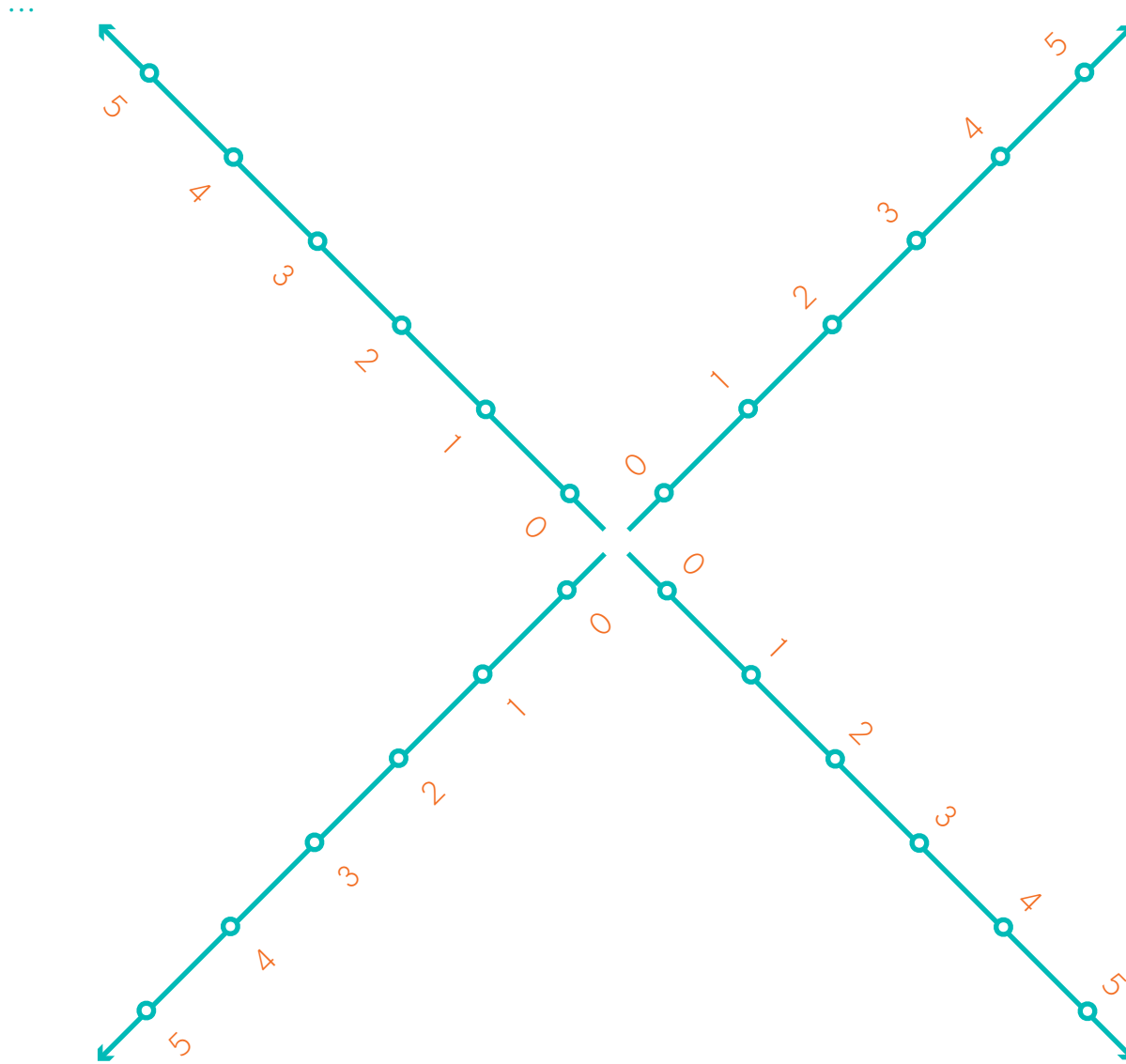
.....

.....

.....

.....

STRATÉGIES PUBLIQUES
 Aménagement urbain
 Développement économique
 Mobilité
 ...



OPPORTUNITÉS FINANCIÈRES
 Subvention
 Appel à projet
 ...

VOLONTÉ POLITIQUE
 Message politique
 Élu moteur
 ...

OPPORTUNITÉS TECHNIQUES
 Accompagnement
 Autres
 ...

ON A REPÉRÉ :

.....

.....

.....

.....

.....

.....

.....

.....

ON A REPÉRÉ :

.....

.....

.....

.....

.....

.....

.....

.....

Participants	10 ou seul
Temps	15 min
Accessoires	Crayons

Sur les deux diagrammes suivants, répertoriez les ressources pour chaque item et placez ensuite un point sur chacun des axes. Un point proche du centre (0) reflète un contexte

peu favorable. À l'inverse, un point à l'extrémité de l'axe (5) signifie que vous estimez cet item comme fortement influent sur votre territoire. En reliant entre eux tous les points par des traits,

vous obtenez une cartographie des points forts et faibles des dynamiques de votre territoire.



LES DYNAMIQUES ASCENDANTES

ON A REPÉRÉ :

.....

.....

.....

.....

.....

.....

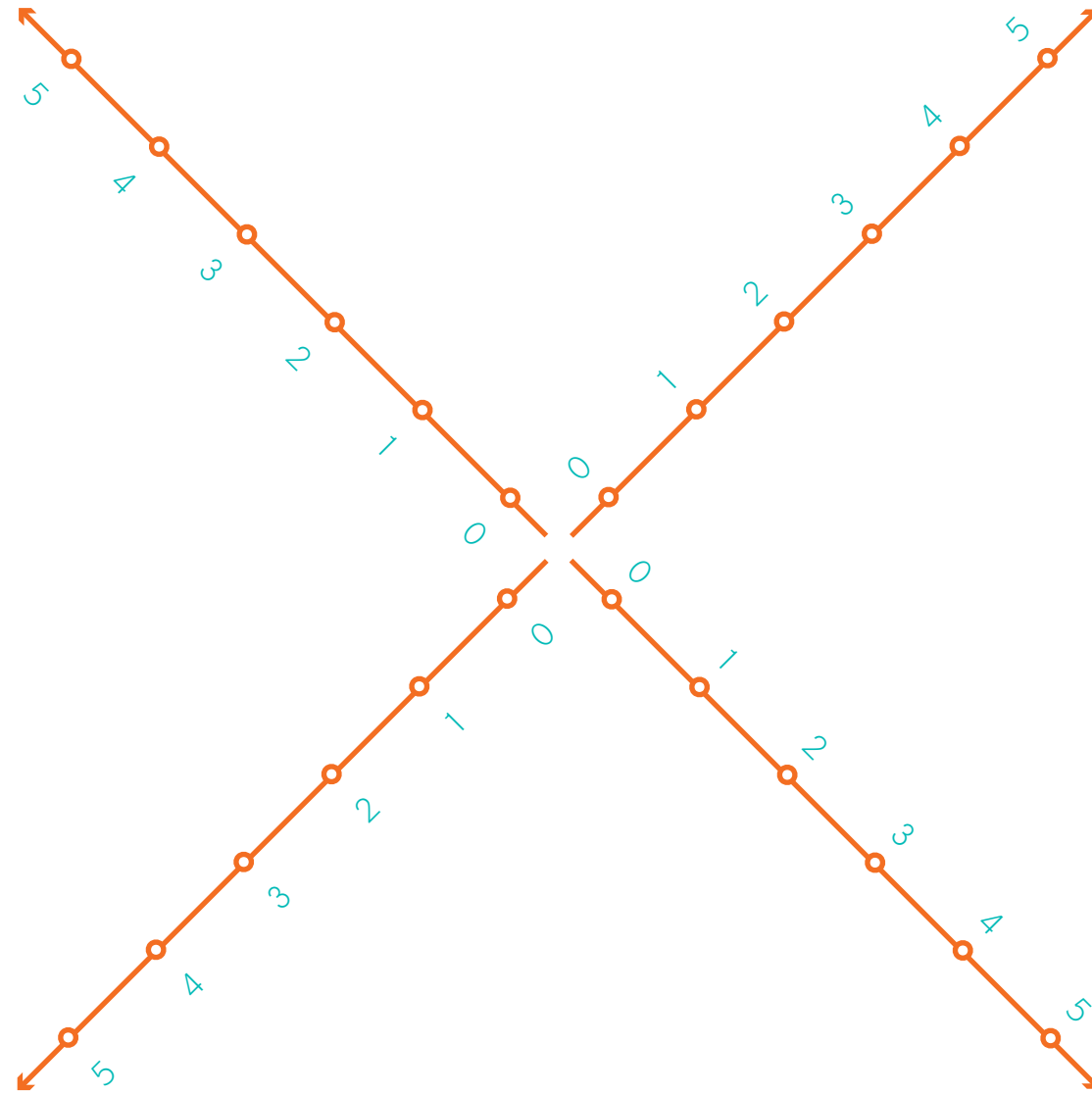
.....

.....

.....

.....

BESOINS IDENTIFIÉS
qui ne sont pas pris en compte localement



GROUPE D'HABITANTS
mobilisés autour du projet

ON A REPÉRÉ :

.....

.....

.....

.....

.....

.....

.....

.....

.....

.....

LIEU
qui peut accueillir le projet

ÉQUIPEMENT
qui souhaite faire évoluer son offre de service

ON A REPÉRÉ :

.....

.....

.....

.....

.....

.....

.....

.....

.....

.....

ON A REPÉRÉ :

.....

.....

.....

.....

.....

.....

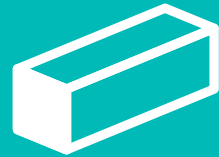
.....

.....

.....

.....

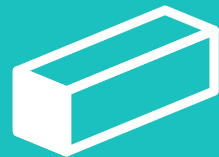
PARCE QUE
plus on est de fous,
plus on bâtit



LE CONTEXTE

La prospérité de votre tiers-lieu passe par un enracinement sur le territoire qui l'accueille. Il doit pouvoir participer à son développement, coopérer avec ses acteurs et interagir avec ses infrastructures afin de favoriser l'émergence de projets collectifs pour produire et conserver de la valeur dans son biotope.

Or le territoire est le produit croisé de dynamiques ascendantes (bottom up) et descendantes (top down).
À vous d'identifier les ressources sur lesquelles vous appuyer !



« Si on veut un monde meilleur,
il faut qu'on s'y mette à plusieurs »

Sinclair dans Ensemble



L'ANIMATION

Cette activité est l'occasion de recenser collectivement les initiatives et partenaires potentiels de votre territoire. Elle doit être menée idéalement avec toutes les forces vives de votre communauté.

N'oubliez pas de lister tous les noms, types d'acteurs et de structures qui apparaîtront dans la conversation. Pour chacune des propositions, acter avec tous les participants de sa pertinence. L'activité est aussi parfois l'occasion d'identifier des ressources et des contacts auxquels on n'avait pas pensé au début !



L'ÉPILOGUE

Conservez précieusement ces diagrammes et n'hésitez pas par la suite à préciser tous les items cités en termes de dénomination exacte et de contacts potentiels.

En plus de la cartographie des ressources de votre environnement, ces diagrammes peuvent constituer la première pierre de votre réseau.



ALLER PLUS LOIN

◆ **Besoins identifiés du quartier / groupes d'habitants mobilisés**

Renseignez-vous auprès du service politique de la ville de votre commune et/ou intercommunalité.

◆ **Équipements qui souhaitent évoluer**

Par exemple : les centres sociaux connectés du territoire lillois.*

◆ **Stratégies publiques**

Aménagement urbain

Quartiers ANRU / Requalification de friches urbaines (exemple à Lille : Fives Cail Babcock, Friche Saint-Sauveur).

Développement économique/numérique

(schéma de développement d'usage numérique)

Renseignez-vous auprès de votre Conseil régional ou de votre intercommunalité.

Mobilité

Renseignez-vous sur l'existence d'un bureau des temps au sein de votre commune ou intercommunalité.

◆ **Volonté politique**

Renseignez-vous auprès de votre commune, intercommunalité... et lisez le magazine de la collectivité !

◆ **Opportunités financières**

Renseignez-vous sur l'existence d'appel à projet, d'appel à manifestation d'intérêt (souvent inscrits dans les schémas listés ci-dessus).

*csconnectes.eu

Participants	10
Temps	15 min
Accessoires	Post-it / feutres / chronomètre

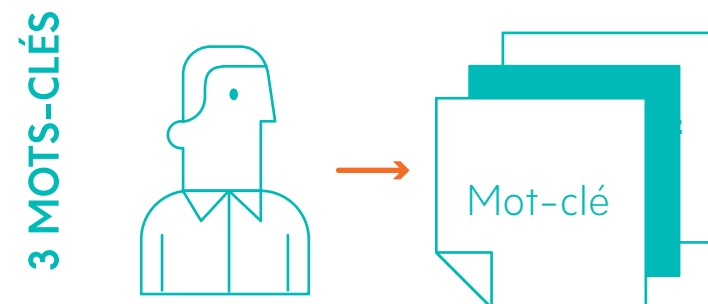
Bienvenue dans «la scierie des valeurs» ! Munissez-vous de Post-it, de feutres et d'un chronomètre. En 5 minutes, chaque participant écrit sur 3 Post-it distincts les 3 valeurs

qui lui semblent les plus importantes du projet de tiers-lieu. Les Post-it sont alors mis en commun et vous disposez collectivement de 2 minutes pour réduire de moitié leur nombre.

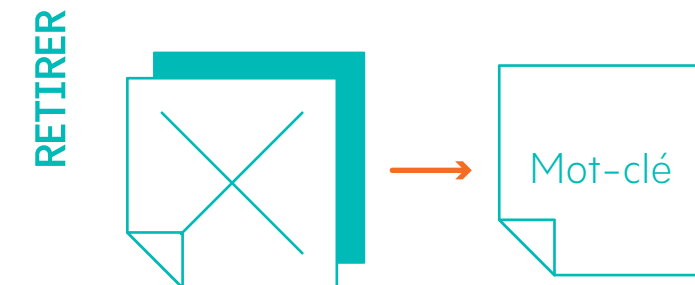
Recommencez plusieurs fois dans un temps plus court (30-45 secondes). L'activité s'arrête quand il ne reste que 3 valeurs.



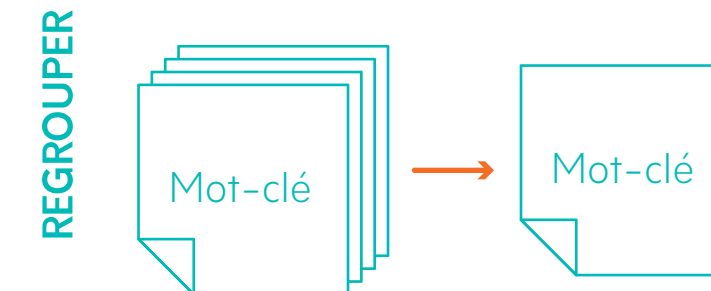
1 3 mots-clés par participant



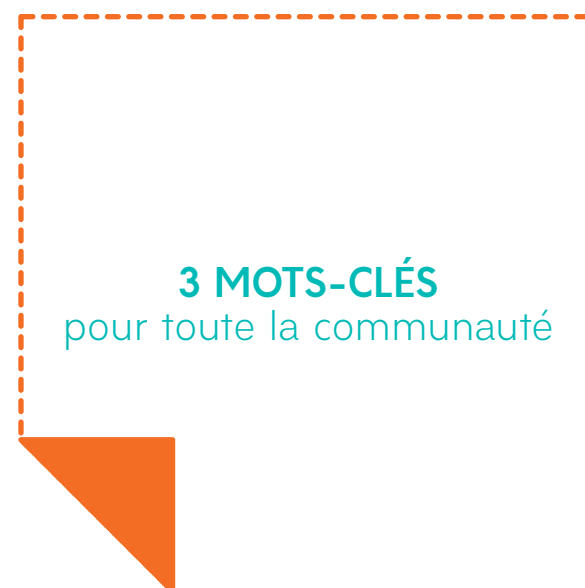
2 Retirer les mots-clés qui ne font pas consensus et les doublons



3 Regrouper les mots-clés, les synonymes, faites des rapprochements, combiner les idées



2 NOS ENVIES



CORBEILLE

Déposez ici les idées qui n'ont pas été retenues

PARCE QUE vous le valez bien



LE CONTEXTE

Votre tiers-lieu repose sur une communauté constituée de personnes et d'un projet commun.

Pour initier la dynamique collective et l'appropriation du lieu, il est important de clarifier ce qui rassemble ses membres, une vision, les valeurs communes, des principes de fonctionnement et les objectifs poursuivis.



*« Qu'on me donne l'envie !
L'envie d'avoir envie ! »*

Johnny Hallyday dans L'envie



L'ANIMATION

L'intérêt de « la scierie des valeurs » est de parvenir au final à un consensus sur l'essence même de votre tiers-lieu.

Le fait de chronométrer les différentes étapes sur des temps restreints permet d'éviter les discussions sans fin sur des sujets qui peuvent se révéler brûlants. Il faut donc être vigilant sur les règles du jeu et bien les expliciter à tous les participants.



L'ÉPILOGUE

Une fois les valeurs définies et validées par tous, il est parfois intéressant de les préciser en une ou deux phrases afin que tous les participants en aient la même perception et qu'ils sachent les expliquer par la suite.



ALLER PLUS LOIN

La recette pour cette méthode est disponible sur le site internet multiBàO.

Si vous souhaitez un peu d'inspiration, vous pouvez consulter l'ADN des tiers-lieux via les sites de Movilab et de la Coopérative des Tiers-Lieux.

www.multibao.org
movilab.org
coop.tierslieux.net



Participants	10 ou seul
Temps	5 min
Accessoires	Crayons

Placez un curseur sur les axes horizontaux suivants. Chacun d'entre eux confronte deux visions de la façon dont est pratiqué l'espace de votre tiers-lieu.

À vous de trouver pour chaque thème l'équilibre qui convient le mieux à votre communauté.

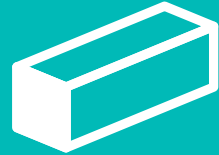


3

LE TYPE DE LIEU

Travail solo					Travail collectif
Confort individuel					Convivialité
Travail manuel					Travail intellectuel
Silencieux					Sonore
Confidentiel					Partagé
Fixe					Modulable
Espacé					Collé-serré
Classique					Design/Récup

PARCE QUE
chacun est unique
(comme tout le monde
d'ailleurs)

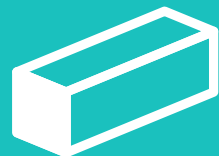


LE CONTEXTE

Il n'existe pas deux tiers-lieux identiques. Le vôtre a forcément son petit caractère, ne serait-ce que parce qu'il est le reflet de votre communauté et de ses activités.

Comment travaille-t-elle ? Se réunit-elle souvent ? En groupe restreint ou élargi ? Le lieu est-il ouvert à tous en permanence ?

Répondre à toutes ces questions, c'est commencer à aménager l'espace pour répondre aux besoins d'une communauté et non l'inverse.



« *C'est comme ça que je t'aime* »

Mike Brant



L'ANIMATION

L'idéal est d'animer cette activité avec l'ensemble de votre communauté pour que chacun puisse s'exprimer sur ses envies et ses besoins. Prenez le temps de la discussion sur chaque sujet.

Au besoin, préparez des éléments visuels pour illustrer les différents thèmes : photos de lieux, de mobiliers, ambiances...



L'ÉPILOGUE

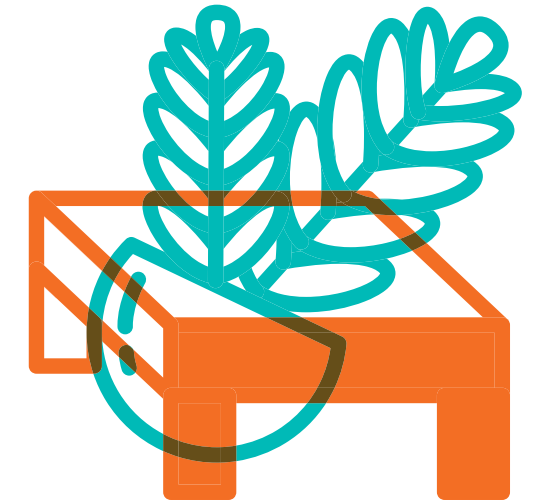
Sur chacun des sujets évoqués pendant cet exercice, vous pouvez par la suite creuser un peu pour commencer à réaliser les premiers plans de vos espaces et réfléchir sur leur appropriation par les usagers en fonction de leurs différents besoins.



ALLER PLUS LOIN

Comme pour l'activité précédente, nous vous conseillons vivement de visiter d'autres lieux d'innovation, comme L'Arrêt Minute, premier espace de coworking en milieu rural.

C'est en vous nourrissant de leur expérience que vous pourrez vous forger un espace qui vous convient et qui vous ressemble.



Participants	10 ou seul
Temps	15 min
Accessoires	Crayons

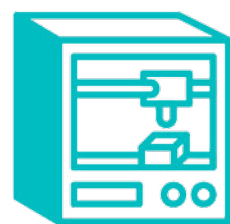
Sur l'ensemble des activités proposées dans cet exercice, entourez celles que vous souhaitez mettre en place. Au besoin, vous pouvez aussi les prioriser en fonction de leur impor-

tance ou du temps nécessaire pour les installer. Si vous ne trouvez pas votre bonheur dans la liste proposée, rajoutez tout ce que vous avez en tête !



4

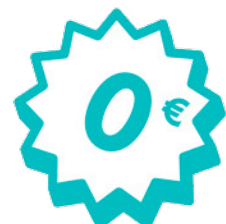
LES ACTIVITÉS



FABLAB



WIFI PUBLIC



1^{ER} PASSAGE GRATUIT



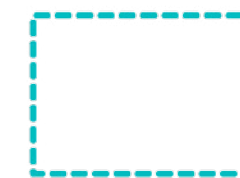
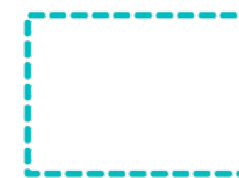
AFTERWORK



COURSES COMMUNES



COPIEUR COULEUR



HÉBERGEMENT D'ENTREPRISES



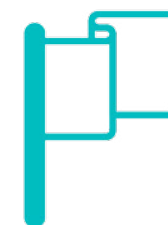
MONNAIE LOCALE



RESTAURATION RAPIDE



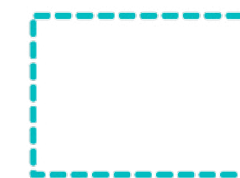
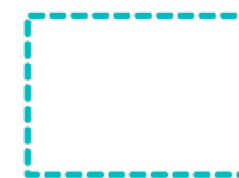
SALLE DE SPORT À PROXIMITÉ



ESPACE MÉDIATION



REPAIR CAFÉ



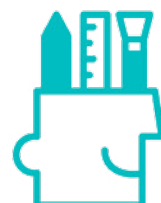
CASIER PERSONNEL



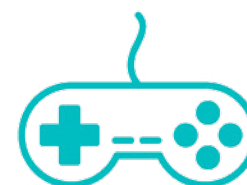
CAFETIÈRE COLLABORATIVE



ESPACE COLLABORATIF



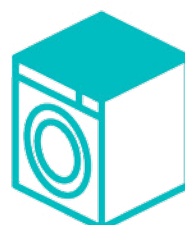
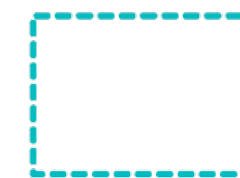
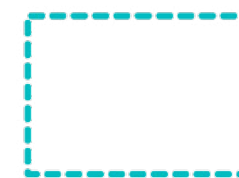
ESPACE CRÉATIF



ESPACE GAMING



BAR



LAVERIE PARTAGÉE



PROMENADE À PROXIMITÉ



PARTAGE DE REPAS



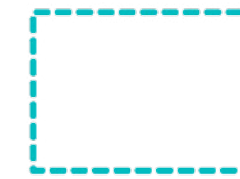
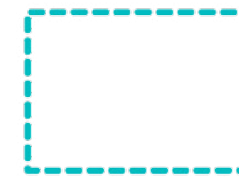
ESPACE MAKER



ESPACE DÉTENTE



ESPACE MULTIMÉDIA



ESPACE ARTISTIQUE



HABITAT PARTAGÉ



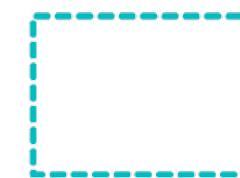
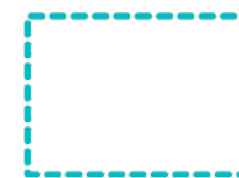
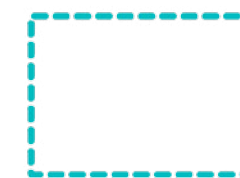
JARDIN PARTAGÉ



SALLE DE VIDÉOCONFÉRENCE



CANTINE PARTAGÉE



PARCE QUE
l'animation de votre lieu
est un élément essentiel
de son dynamisme et de
l'engagement de chacun



LE CONTEXTE

Le tiers-lieu est un endroit mixte, entre travail, convivialité, découvertes, loisirs...

Il doit donc être vivant, donner de l'espace pour favoriser les rencontres et les idées autour d'activités variées en fonction de ses ambitions.

Et dans votre lieu, qu'est-ce qu'il va se passer ?



*« Qui que je sois au fond de moi,
je ne suis jugé que par mes actes »*

Christian Bale dans Batman Begins



L'ANIMATION

Organisez cet exercice avec votre communauté afin que tous ses membres puissent partager leurs envies et éventuellement se positionner sur la mise en place d'une de ces activités (ou plusieurs).

À ce stade, tout est possible, vous êtes libre d'imaginer autant d'activités que vous le voulez et surtout ne vous limitez à la faisabilité financière ou technique.



L'ÉPILOGUE

Une fois les activités définies, vous pouvez approfondir le sujet en imaginant plus précisément le détail de chacune d'entre elles : fréquence, durée, participation financière ou non, matériel nécessaire, animateur, public visé, etc.

Mettez-vous aussi à la place des futurs usagers pour imaginer leur ressenti sur le dynamisme du lieu, sa cohérence et son accessibilité.



ALLER PLUS LOIN

Un tiers-lieu répond aux besoins de son territoire et aux capacités de la communauté. Gardez bien à l'esprit qu'un tiers-lieu, c'est un travail d'ajustement permanent !

N'hésitez pas à évaluer régulièrement les services que vous proposez : vous avez le devoir d'échouer... et de recommencer !

Autre chose, un tiers-lieu doit permettre les rencontres improbables, le mélange des genres. Attention à la spécialisation ! Jetez un œil chez Plateau Urbain, ils en parlent bien.

www.plateau-urbain.com



Participants	10 ou seul
Temps	15 min
Accessoires	Crayon / Gomme

Dans l'activité proposée, l'espace représente le plan de votre tiers-lieu. Votre mission : positionner vos cloisonnements, les accès et décrire les espaces constitués (nom, capacité d'accueil, vocation) en quelques mots.

Coin repos, lieu de convivialité (un restaurant, un bar...), espace pour des machines ou des activités bruyantes... tout est possible, ne vous en privez pas ! N'hésitez pas à recommencer l'exercice : avec une cloison, la seconde fois avec

2 cloisons, la troisième avec 3, etc. Et vice-versa, vous pouvez aussi faire l'exercice en sens inverse : commencez avec 3 cloisons, puis 2, puis 1...



5

L'ESPACE

1/2



Cloison pleine



Cloison vitrée,
mi-hauteur



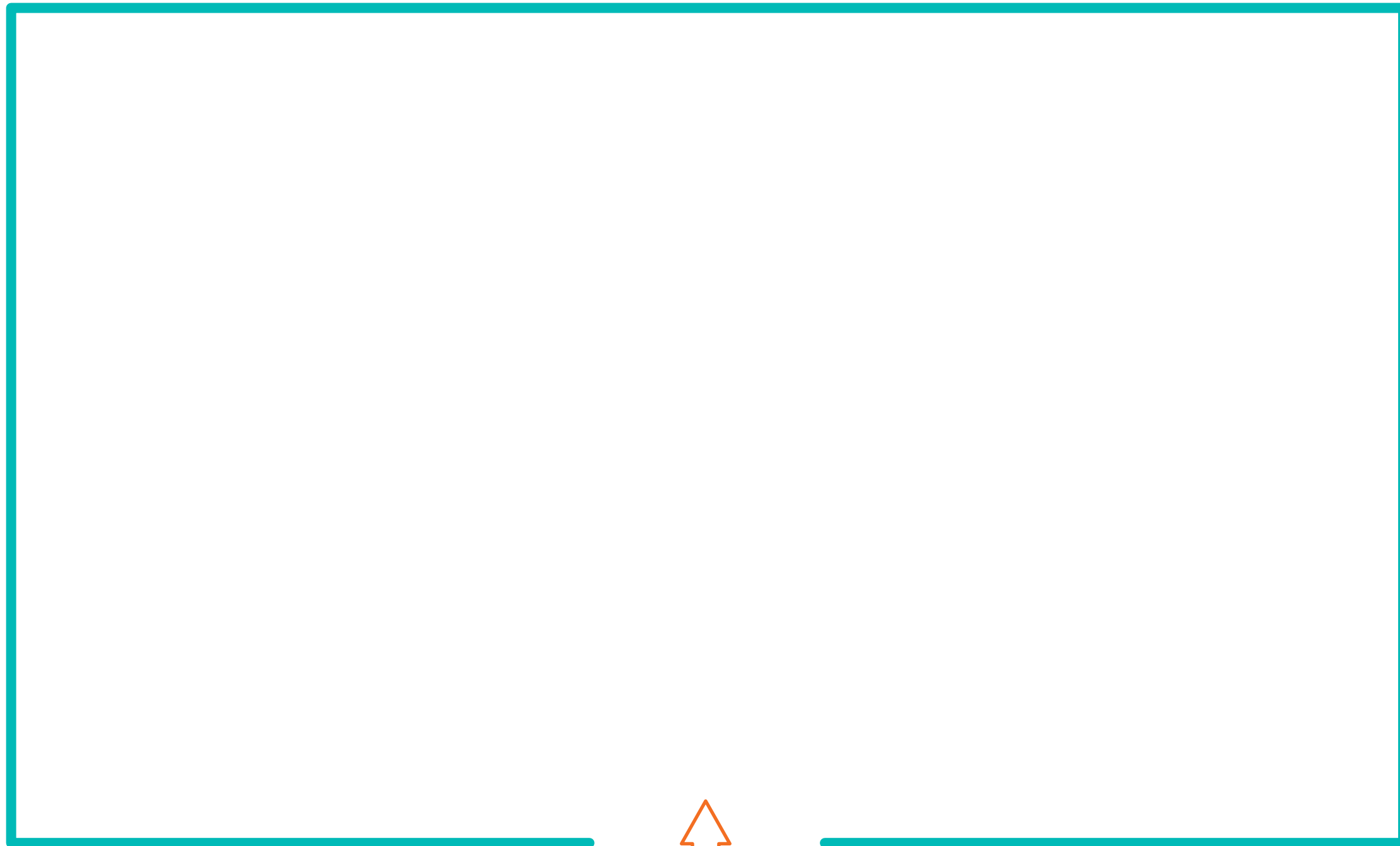
Cloison
amovible



Accès
réservé



Accès
tout public



Participants	10 ou seul
Temps	15 min
Accessoires	Crayon / Gomme

Dans l'activité proposée, l'espace représente le plan de votre tiers-lieu. Votre mission : positionner vos cloisonnements, les accès et décrire les espaces constitués (nom, capacité d'accueil, vocation) en quelques mots.

Coin repos, lieu de convivialité (un restaurant, un bar...), espace pour des machines ou des activités bruyantes... tout est possible, ne vous en privez pas ! N'hésitez pas à recommencer l'exercice : avec une cloison, la seconde fois avec

2 cloisons, la troisième avec 3, etc. Et vice-versa, vous pouvez aussi faire l'exercice en sens inverse : commencez avec 3 cloisons, puis 2, puis 1...

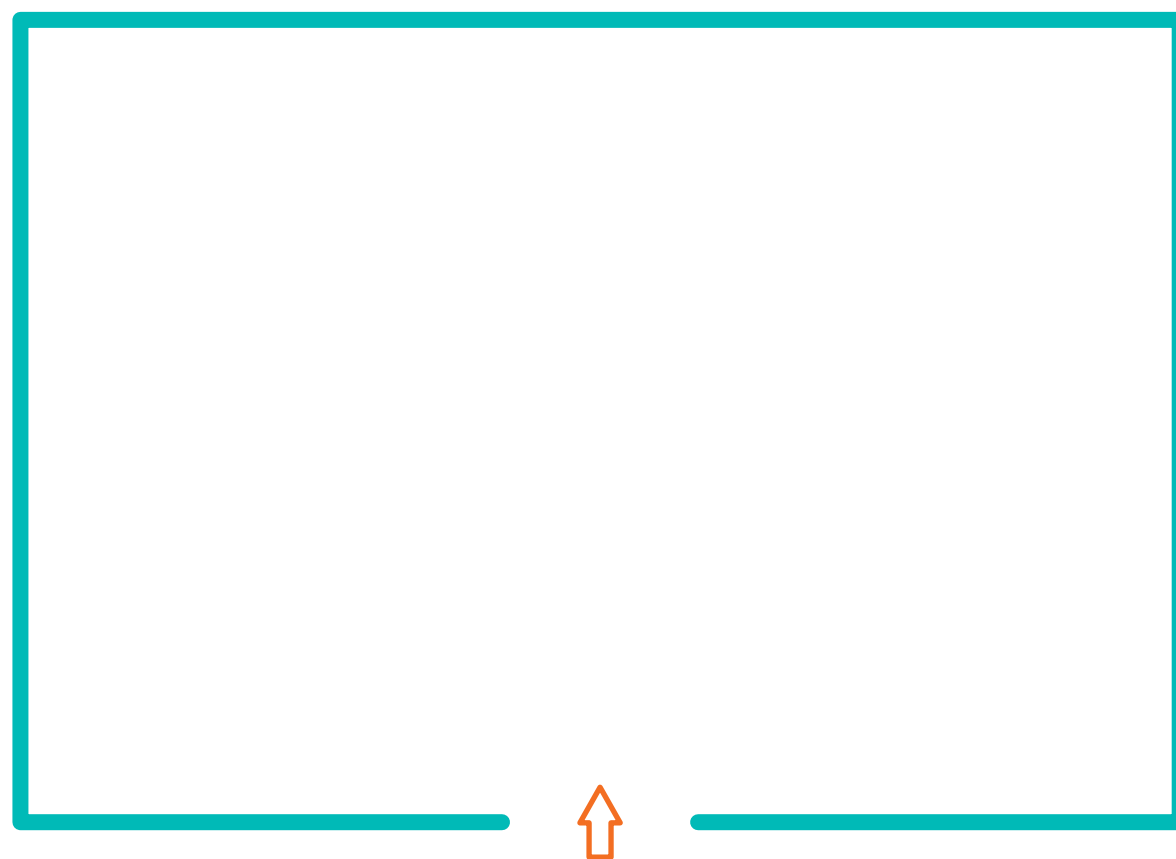


5

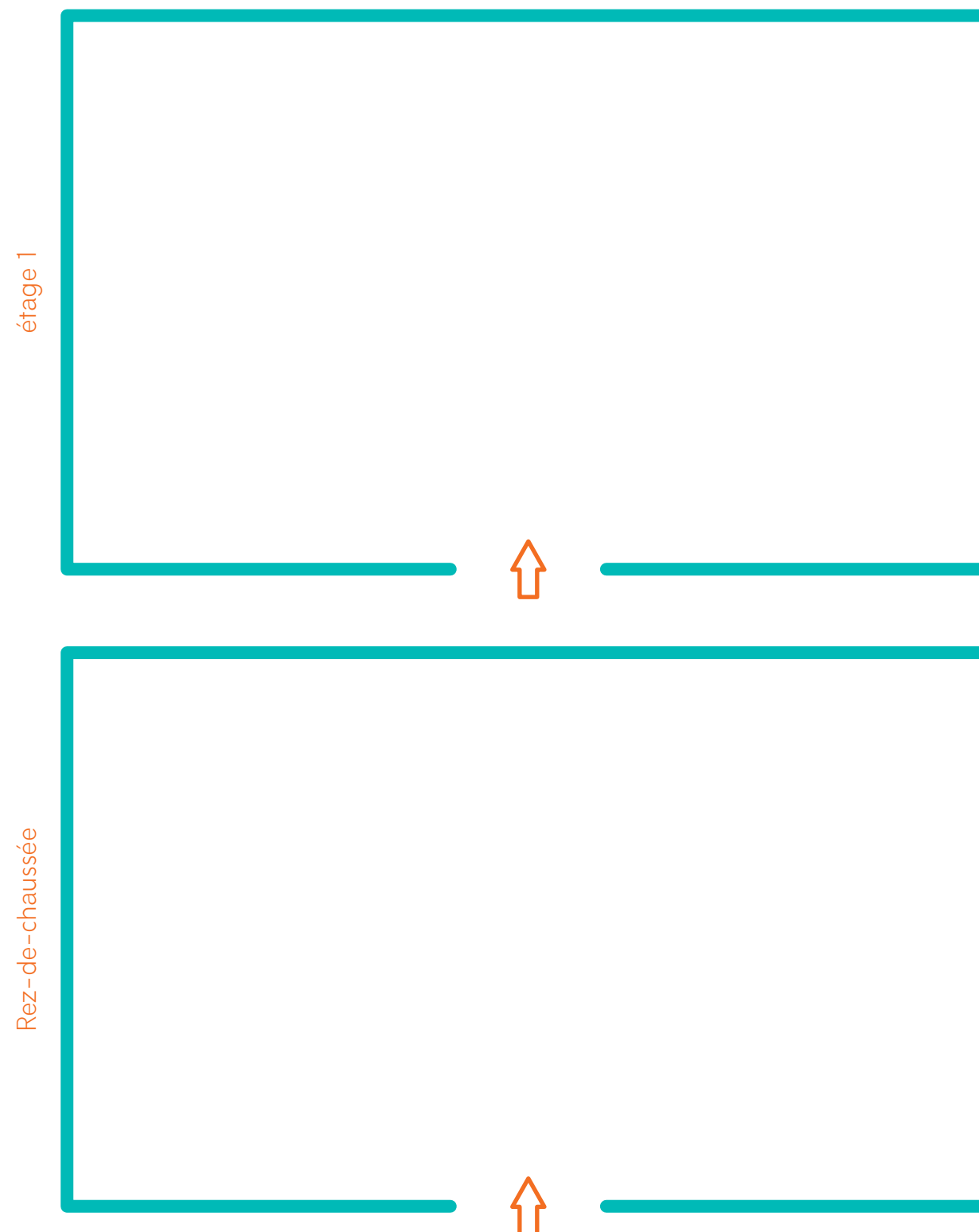
L'ESPACE

1/2

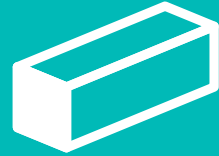
AVEC SEULEMENT DEUX CLOISONS



SUR PLUSIEURS ÉTAGES



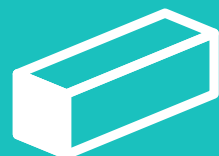
PARCE QUE
la philosophie d'un lieu
est à l'image de son
aménagement



LE CONTEXTE

L'aménagement d'un lieu matérialise les vocations de votre projet. Quels espaces prévoir ? Quelle place leur accorder ? Comment les répartir en fonction de leur importance ou de leur fonction ?

Mais au fait, avez-vous VRAIMENT besoin de mettre des cloisons ? En dur ou déplaçables ? Pourriez-vous construire une cabane de réunion en palette pour éviter de lourds travaux ? A vous de jouer !



*« Seul l'amour transcende
le temps et l'espace »*

Anne Hataway dans Interstellar



L'ANIMATION

Il n'est pas nécessaire d'avoir les plans définitifs de votre lieu pour faire cet exercice avec votre communauté. Partir d'un espace simple, sans contrainte, permet déjà de s'accorder sur les répartitions et les proportions des différents types d'espaces en fonction de vos intentions.

Pour plus de confort, projetez le plan sur un tableau blanc ou imprimez-le sur des grandes feuilles. Prenez des marqueurs et n'hésitez pas à réaliser plusieurs versions de l'espace tout en discutant chaque choix. Comparez ensuite les versions.



L'ÉPILOGUE

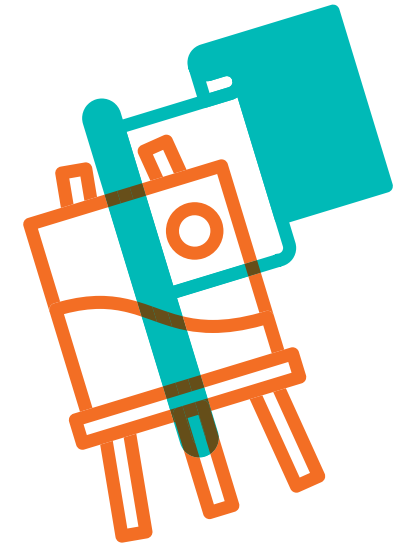
Une fois les véritables plans de votre tiers-lieu reçus, n'hésitez pas à les comparer aux résultats de cette activité, afin de voir si ça s'y adapte bien. Si ce n'est pas le cas, à vous de voir comment répartir d'une autre façon les espaces ou de les prioriser.



ALLER PLUS LOIN

Visitez un tiers-lieu près de chez vous ! La modularité des espaces est importante. Vous pouvez par exemple associer votre communauté à la création du mobilier de votre tiers-lieu comme le fait Opendesk.

Nord : hauts.tiers-lieux.org
Ile de France : www.techonmap.fr
Aquitaine : coop.tierslieux.net
www.opendesk.cc



Participants	10 ou seul
Temps	15 min
Accessoires	Crayons

Répondez le plus sincèrement possible aux trois questions posées par cette activité. Chaque réponse doit être justifiée et faire l'objet d'un consensus entre tous les participants.

Parfois, plusieurs réponses sont possibles mais attention à bien réfléchir à leur articulation.



6 L'ACCUEIL

DANS VOTRE TIERS-LIEU, ON EST ACCUEILLI PAR

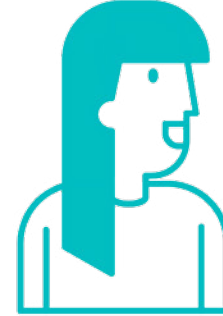
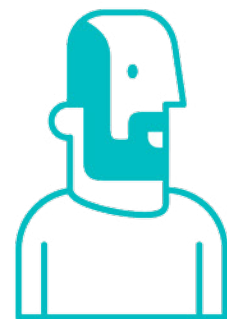
- A** **Personne**
Le lieu est ouvert et chacun y accède librement. La signalétique et la documentation en libre-service se suffisent à elles-mêmes.
- B** **Les usagers**
Quand quelqu'un rentre dans votre espace, il y a toujours un usager qui pourra se rendre disponible pour lui donner les renseignements nécessaires.
- C** **Une personne dédiée**
L'accueil, c'est le rôle d'une personne unique, identifiée et «formée» à donner toutes les informations nécessaires au visiteur.
- D** **Vous avez une autre solution ?**
Décrivez-la en quelques lignes :

.....

.....

.....

.....



SI JE VIENS POUR LA PREMIÈRE FOIS VOUS RENDRE VISITE, QU'EST-CE QUE L'ON ME RACONTE ?

- A** **Les horaires, les tarifs, le règlement intérieur...**
Avant tout, le visiteur doit connaître les règles de base de fonctionnement du lieu pour y participer.
- B** **L'esprit du lieu, sa gouvernance et son histoire**
Comprendre la philosophie du lieu et les gens qui la portent, c'est l'essentiel. Le reste viendra après.
- C** **Rien en particulier**
Tout dépend des questions posées.
- D** **Vous avez une autre solution ?**
Décrivez-la en quelques lignes :

.....

.....

.....

.....

JE SUIS UN UTILISATEUR RÉGULIER, SI J'AI UN SOUCI OU UNE DEMANDE PARTICULIÈRE, JE M'ADRESSE :

- A** **Aux autres usagers**
Ils sauront le mieux me répondre et l'entraide est à la base de notre projet.
- B** **Toute l'info est sur le site/wiki**
Pour que tout le monde ait la bonne info et ne pas répéter toujours la même chose, c'est le plus efficace.
- C** **Une personne dédiée**
Pour une aide efficace et cohérente, une personne formée aura le temps nécessaire et saura au mieux venir en aide aux usagers.
- D** **Vous avez une autre solution ?**
Décrivez-la en quelques lignes :

.....

.....

.....

.....



PARCE QUE
les premières impressions
sont souvent essentielles



LE CONTEXTE

L'accueil est le premier contact de vos futurs usagers avec votre tiers-lieu.

Ce n'est donc pas anodin. Comme pour toute rencontre, il est particulièrement important, voire déterminant.

Auto-géré, animé par une personne dédiée ou partagé par les usagers, de nombreuses solutions existent pour votre accueil mais une seule vous correspond. Parce qu'il est souvent le reflet de la dynamique insufflée dans votre communauté et qu'il doit permettre d'évoluer dans votre tiers-lieu en toute autonomie et dans le respect des autres.



*« Tu vas apprendre à dire
bonjour, la chose la plus
importante dans la vie »*

Jean-Paul Belmondo dans
Itinéraire d'un enfant gâté



L'ANIMATION

Cette activité est l'occasion de penser l'accueil de nouveaux arrivants dans votre tiers-lieu. Il faut vraiment que ceux qui vont répondre aux questions se mettent en situation et mesurent tous les tenants et aboutissants des choix effectués. Bien entendu, rien n'est définitif et les réponses pourront évoluer avec votre projet. Cette activité peut aussi vous permettre d'aborder la question de la gouvernance et de l'appropriation du projet par les nouveaux arrivants.



L'ÉPILOGUE

Les réponses à toutes ces questions peuvent le cas échéant vous permettre de vous projeter un peu : quel type de documentation à prévoir ? Quelles informations fournir ? Quel ton employer ? Comment faire accepter un rôle d'accueil à tout usager ? Libre choix ou contrainte ? Dans le cas d'une personne dédiée, quel profil ? Quel type de contrat ? etc.

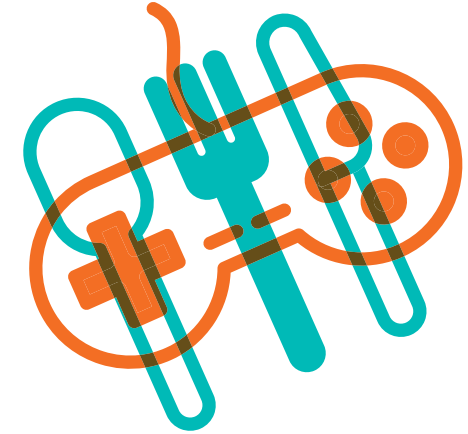
Plus vous rentrerez dans le concret, plus vous rendrez tangible votre projet et plus vous rentrerez au cœur de certaines problématiques.



ALLER PLUS LOIN

♦ Une personne dédiée

De nombreux espaces ont choisi de créer un rôle dédié aux fonctions d'accueil : le concierge. Attention,



pas celui que nous avons en tête dans notre inconscient collectif. Plus que des questions de propreté dans l'escalier, c'est le personnage central pour répondre à toutes les questions d'accueil et d'animation du tiers-lieu.

♦ Un rôle partagé par les usagers

Le rôle de concierge peut aussi être partagé entre les usagers eux-mêmes, soit sur la base du volontariat (parce qu'après tout c'est un projet collectif auquel chacun doit pouvoir participer), soit de manière imposée dès le départ (parce que ça évite que ce soit toujours les mêmes qui se dévouent).

Exemples : La fonction de « Bob » au Mutualab. À la Coroutine, la « Fiche à tout faire » documente le processus d'accueil et permet à tous les membres de s'en emparer.

♦ De la documentation papier et en ligne

movilab.org
wiki.mutualab.org
wiki.lacoroutine.org

Participants	10 ou seul
Temps	10 min
Accessoires	Crayons couleur

L'exercice proposé s'appuie sur l'idéation en lotus. Malgré cette appellation énigmatique, le principe est assez simple : placez une des valeurs que vous voulez attribuer à votre tiers-lieu au centre de la matrice. À partir de ce

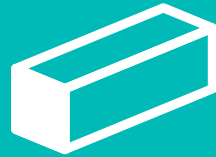
terme, remplissez les 8 cases connexes avec de nouveaux mots qui vous viennent spontanément en tête par association d'idées. Chacun d'entre eux devient le centre d'une nouvelle matrice. Recommencez ainsi l'exercice jusqu'à remplir

les 8 nouvelles matrices. Vous pouvez ensuite extraire une ou plusieurs propositions et recommencer un lotus pour chacune d'entre elles.



7 LE NOM

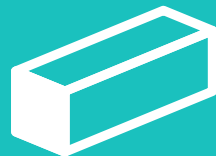
PARCE QUE nommer quelque chose, c'est reconnaître son existence



LE CONTEXTE

Le nom de votre tiers-lieu résume à lui seul son intention. Il doit à la fois refléter sa personnalité, véhiculer un imaginaire collectif et pouvoir être facilement mémorisable parce qu'il a des effets sur la visibilité et l'attractivité du lieu.

Il peut même soulever des problématiques liées à la gouvernance du projet, à l'accessibilité du lieu, au public qu'il souhaite sensibiliser, etc. Alors, c'est quoi son petit nom ?



«*Nom de Zeus*»

Christopher Lloyd dans
Retour vers le futur



L'ANIMATION

Trouver un nom est souvent un exercice fédérateur pour la communauté qu'il représente. Il permet de stimuler et canaliser la créativité de ses membres tout en favorisant son implication.

À cette étape, il faut donc vraiment laisser libre cours à toutes les suggestions, sans préjugé, même celles qui semblent les plus fantaisistes ! L'idée est de laisser vagabonder l'esprit, de rebondir sur les propositions pour une recherche la plus étendue possible. Pour cela, n'hésitez pas à préparer cet exercice avec une liste des valeurs de votre tiers-lieu, histoire de cadrer les recherches, et à rappeler les règles aux participants.

N'oubliez pas non plus qu'un nom doit être unique, évocateur, mémorisable, prononçable et durable.



L'ÉPILOGUE

Avec un peu de chance, vous allez tomber sur l'illumination : un nom va faire tilt à tout le monde !

Sinon, il ne faut pas hésiter dans un second temps à laisser de côté l'exercice et y revenir à tête reposée pour relire les propositions, en extraire quelques-unes pour les soumettre à l'approbation de la communauté. Si aucun consensus n'est trouvé, recommencez l'exercice avec d'autres valeurs.



ALLER PLUS LOIN

Trouver un nom est un processus créatif. Allez sur les cartographies des tiers-lieux et vous constaterez qu'un nouveau langage s'installe autour d'eux. Notre conseil : ne faites pas comme les autres et basez-vous sur vos valeurs et vos activités.



PARCE QUE
un tiers-lieu est le résultat de
la multiplication des talents



LE CONTEXTE

Votre communauté est le cœur de votre tiers-lieu. Celle qui l'habite, celle qui le fait vivre, chacun à sa façon.

Connaissez-vous bien tout le monde ?
Toutes leurs compétences et savoir-faire
qu'ils pourront mettre en œuvre
au service de votre projet ?



*« Et si je compte
et je compterai pour toi »*

Stromae dans Sommeil



L'ANIMATION

Cette activité est à réaliser avec votre communauté. C'est un excellent moyen de révéler les talents !

Il ne s'agit pas pour l'instant de s'engager, les situations sont fictives, donc pas de souci d'emploi du temps, seul compte qui sait faire quoi. Chacun doit aussi prendre conscience que toute contribution est bénéfique, aussi infime ou extravagante semble-t-elle.

C'est ce qui fera aussi la richesse de votre tiers-lieu !



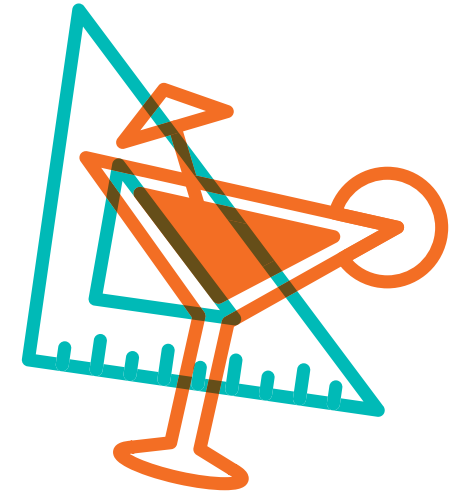
L'ÉPILOGUE

Pour prolonger l'exercice, vous pouvez ensuite regrouper les tâches de l'ensemble des situations en catégories (bricolage, communication...). Faites la liste des membres par catégories de tâches. Le début de vos équipes ou groupes de travail ?



ALLER PLUS LOIN

Allez faire un tour sur le site de La Collaboradora (Zaragoza, Espagne) : ils ont mis en place un système génial pour valoriser les compétences et travailler ensemble.



Participants	10 ou seul
Temps	15 min
Accessoires	Crayons/Post-it

Listez quelques décisions que vous êtes/serez amené à prendre au sein de votre tiers-lieu et notez-les sur un Post-it. Prenez-en une et placez-la dans la case question. Utilisez alors

le petit questionnaire pour évaluer les modalités et impacts de cette décision. En fonction de votre score, un mode de décision vous est suggéré, mais vous êtes tout à fait libre d'en

décider autrement ! Recommencez avec les autres suggestions.



9 LA GOUVERNANCE

LA DÉCISION

Qui est affecté par ma décision ?

0 — 1 — 2 — 3 — 4
 Moi ————— Tout le monde

Est-ce réellement important ?

0 — 1 — 2 — 3 — 4
 Un peu ————— C'est capital

La décision est-elle réversible ?

0 — 1 — 2 — 3 — 4
 Facilement ————— Impossible

Est-ce urgent ?

0 — 1 — 2 — 3 — 4
 C'est déjà trop tard ————— Pas vraiment

Y a-t-il des conséquences au-delà de l'action même ?
 (légales par exemple)

0 — 1 — 2 — 3 — 4
 Aucune ————— Oui, importantes

Êtes-vous le mieux placé pour prendre cette décision ?

0 — 1 — 2 — 3 — 4
 Je suis l'expert ! ————— Je n'y connais rien !

VOTRE TOTAL

RÉSULTATS

DE 0 À 8 POINTS
Je décide tout seul !

DE 9 À 16 POINTS
Je décide seul après avoir demandé l'avis de la communauté !

DE 17 À 24 POINTS
Je sou mets à la décision collective de la communauté !

AUCUNE SOLUTION
ci-dessus ne vous convient ?
Décrivez la vôtre :

.....

.....

.....

.....

.....

.....

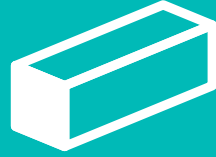
.....

.....

.....

.....

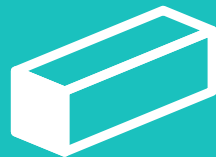
PARCE QUE il va bien falloir un jour se décider à décider



LE CONTEXTE

La gouvernance d'un tiers-lieu incarne le mode de pilotage choisi par la communauté. Entre décisions collectives et initiatives individuelles, en trois lignes ou sur cent pages, l'important réside avant tout dans l'appropriation par chacun du lieu et de son projet.

Il n'y a pas de règles pour écrire les règles, juste celles qui seront acceptées et appliquées par tous. À vous de trouver votre voie (et votre voix)!



« – *C'est moi qui décide ! Hein ?*
– *Bon d'accord mais moi j'suis
l deuxième à décider.* »

Éric et Ramzy dans
[La Tour Montparnasse infernale](#)



L'ANIMATION

Une gouvernance est une notion complexe et parfois délicate. Autant l'aborder d'une manière aussi pragmatique que possible au démarrage. N'hésitez donc pas à trouver une variété de décisions auxquelles votre tiers-lieu va être confronté, voire à présenter des modèles existants pour s'en inspirer.



L'ÉPILOGUE

Au fur et à mesure des questions et des décisions, vous verrez peut-être apparaître une récurrence. À partir de là, vous pouvez commencer à généraliser pour poser les bases de votre gouvernance.



ALLER PLUS LOIN

La gouvernance d'un commun disponible sur le site Wikibooks.

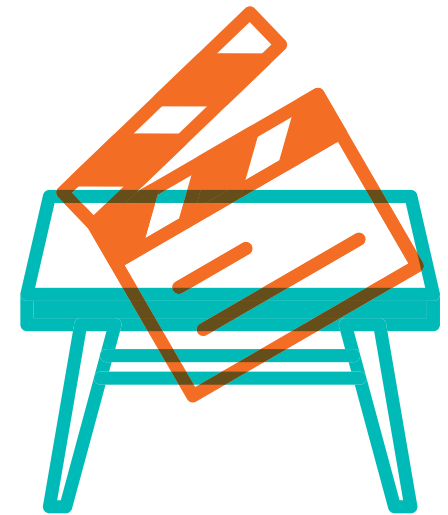
https://fr.wikibooks.org/wiki/Construire_des_communs/Gouvernance

Les clés de la gouvernance partagée, la sociocratie, la gestion par consentement, l'élection sans candidat et autres méthodes de l'Université du Nous.

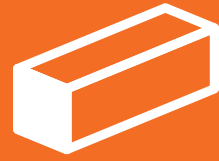
<http://universite-du-nous.org/a-propos-udn/ses-outils/>

La stigmergie, un nouveau modèle de gouvernance collaborative.

<http://www.lilianricaud.com/travail-en-reseau/la-stigmergie-un-nouvelle-modele-de-gouvernance-collaborative>



PARCE QUE
il n'y a pas que les idées qui
vont meubler votre tiers-lieu



LE CONTEXTE

Les bonnes idées, c'est bien mais il va falloir maintenant les concrétiser. Pas de panique, on ne se lance jamais réellement les mains vides dans un projet de tiers-lieu à condition de bien identifier ses besoins et les ressources pour y répondre.



*« On a ramené les paniers,
les bouteilles, les paquets
Et la radio ! »*

Nino Ferrer dans Les Cornichons



L'ANIMATION

La recherche des ressources pour votre tiers-lieu est le moment idéal de mobiliser votre communauté. Elle rend tangible les idées de ses membres, permet à chacun de s'impliquer selon ses moyens ou son réseau et se révèle au final un excellent moyen d'appropriation du lieu. En plus, elle peut être une source d'économies substantielles.

Il faut néanmoins veiller à ce que ces ressources soient en cohérence avec votre projet et l'image que vous voulez en donner. Évitez aussi si possible les plans improbables (le frère de la cousine de l'ami de ma fille connaît quelqu'un qui pourrait peut-être...).



L'ÉPILOGUE

Pour chacune des pistes explorées, essayez dans la mesure du possible de préciser la personne qui peut s'en charger, les contacts avec leurs coordonnées, les lieux où les trouver, les moyens logistiques nécessaires et les délais pour les avoir à votre disposition.



ALLER PLUS LOIN

Les ressources sont présentes dans votre communauté, mais aussi sur votre territoire. À plusieurs, on est plus fort... Vous pouvez faire le tour des projets voisins et vous regrouper pour faire certains achats (meubles, consommables, outils numériques pour la gestion...). Plusieurs territoires expérimentent des réseaux de tiers-lieux locaux, qui permettent de vraies économies d'échelle.



Participants	10 ou seul
Temps	15 min
Accessoires	Crayons

Répertoriez toutes les charges principales de votre lieu (au niveau immobilier, des ressources humaines ou autre), les partenaires financiers prêts à suivre votre projet et les acti-

vités principales de votre lieu (celles de l'exercice #4). Évaluez ensuite l'impact économique, positif et/ou négatif, de chaque carte à l'aide de «+» et de «-». Dernière étape : faites le bilan de

vos activités une par une (sont-elles équilibrées? S'équilibrent-elles?) puis le bilan global de votre projet.



POUR CHAQUE CASE, Y INSCRIRE LES + ET LES -

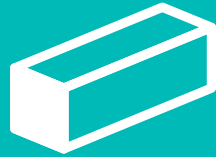
- UN MOINS / UN PLUS +
Impact économique négatif faible

-- DEUX MOINS / DEUX PLUS ++
Impact économique négatif moyen

--- TROIS MOINS / TROIS PLUS +++
Impact économique négatif fort

<p>LE LIEU Le loyer, ou les revenus d'une éventuelle sous-location</p> <p style="text-align: center;">-</p>	<p>LES PERSONNES Les salariés de votre structure</p> <p style="text-align: center;">-</p>	<p>LA CHARGE Nom:</p> <p>-----</p> <p style="text-align: center;">-</p>	<p>LA CHARGE Nom:</p> <p>-----</p> <p style="text-align: center;">-</p>	<p>LA CHARGE Nom:</p> <p>-----</p> <p style="text-align: center;">-</p>
<p>LE PARTENAIRE Nom:</p> <p>-----</p> <p style="text-align: center;">+</p>	<p>LE PARTENAIRE Nom:</p> <p>-----</p> <p style="text-align: center;">+</p>	<p>LE PARTENAIRE Nom:</p> <p>-----</p> <p style="text-align: center;">+</p>	<p>LE PARTENAIRE Nom:</p> <p>-----</p> <p style="text-align: center;">+</p>	<p>LE PARTENAIRE Nom:</p> <p>-----</p> <p style="text-align: center;">+</p>
<p>L'ACTIVITÉ Nom:</p> <p>-----</p> <p style="text-align: center;">- +</p>	<p>L'ACTIVITÉ Nom:</p> <p>-----</p> <p style="text-align: center;">- +</p>	<p>L'ACTIVITÉ Nom:</p> <p>-----</p> <p style="text-align: center;">- +</p>	<p>L'ACTIVITÉ Nom:</p> <p>-----</p> <p style="text-align: center;">- +</p>	<p>L'ACTIVITÉ Nom:</p> <p>-----</p> <p style="text-align: center;">- +</p>

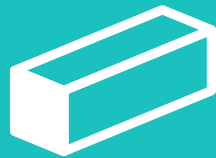
PARCE QUE c'est le nerf de la guerre



LE CONTEXTE

Que vous en ayez conscience ou non, que ce soit choisi ou contraint, vous avez un modèle économique. Même ceux qui n'utilisent pas de monnaie (le troc, c'est de l'économie) ou ceux qui sont financés à 100 % par les acteurs publics et dont les services sont « gratuits ».

Ce modèle n'est pas forcément le point de départ de votre projet, mais sa traduction économique, et pourra éventuellement évoluer dans le temps. La question est d'être au clair sur les services rendus et leur financement.



« Ma petite entreprise connaît pas la crise »

Alain Bashung dans
Ma petite entreprise



L'ANIMATION

L'idée de cette activité est de bien comprendre et définir comment rendre votre projet viable dans le temps. Pour ceux qui auraient quelques réticences par rapport au terme, il faut bien comprendre que disposer d'un modèle économique ne veut pas forcément dire faire des profits.

D'ailleurs, pour info, on peut distinguer l'économie marchande « classique » (vente de biens ou de services), l'économie de redistribution (subventions permettant de financer des services gratuits ou moins chers que l'offre du marché) et l'économie de réciprocité (don/contre-don basé ou non sur le temps). À chacun son modèle.



L'ÉPILOGUE

Votre modèle économique peut être évolutif dans le temps. Il peut être intéressant pour certains volets de votre projet de se projeter un peu sur des financements et investissements potentiels. Par exemple, plutôt que de louer certaines machines, il est envisageable de les acquérir par un achat groupé ou les rentabiliser par la vente de prestations.

Pour la question immobilière, vous pourrez trouver des éléments de réflexion menée par le collectif Catalyst sur le sujet de l'achat en mode collectif sur le site internet Movilab.



ALLER PLUS LOIN

Même si c'est un composant important de l'équation, le modèle économique de votre lieu ne doit pas guider toute votre dynamique. Veillez à l'aborder après la réflexion sur vos valeurs, vos envies.

L'équilibre économique des tiers-lieux est un sujet compliqué. Certains lieux sont totalement gratuits et dépendent d'aides publiques ou privées. La tendance est cependant à l'hybridation des ressources.

Si vous souhaitez affiner le modèle économique, vous pouvez avancer avec les membres de votre communauté, ou bien vous faire accompagner par des professionnels. Adressez-vous aux acteurs de votre intercommunalité, ils connaissent peut-être les bonnes personnes qui pourront vous aider, ou postez un message sur la liste des tiers-lieux.

<https://www.facebook.com/groups/tilios/>



Ce n'est que le début. Déjà, bravo et félicitations d'être parvenu jusqu'à ces lignes, nous espérons que vous avez pris autant de plaisir à pratiquer ce cahier que nous à le concevoir. Maintenant, que vous soyez arrivés au bout des activités, ou que vous n'ayez pas mis en œuvre toute la démarche décrite du premier coup ou dans l'ordre décrit, l'important est de démarrer, d'expérimenter et de recommencer (=d'itérer)! Pensez bien à documenter (en CC) vos réflexions et vos cheminements sur un wiki ou une timeline, afin d'être une communauté qui progresse et avance.

Pour ne pas vous laisser seul sur ce chemin, voilà quelques ressources qui pourraient vous être utiles :

EN LIGNE

♦ La Coopérative des Tiers-Lieux

La Coopérative des Tiers-Lieux est née d'un collectif de créateurs et animateurs de tiers-lieux. Ils se sont réunis pour partager leurs expériences avec d'autres porteurs de projets et pour faire connaître ces nouvelles organisations du travail.

www.coop.tierslieux.net

♦ Movilab

Chaque jour, des milliers d'actions dans le monde vont dans le sens d'une évolution durable de nos modes de vie. Elles mobilisent de l'énergie, de l'argent, des compétences et des savoirs qui sont le plus souvent locaux et propres à chaque territoire. Movilab est une méthodologie de documentation universelle de ces actions remarquables en code source pour être adaptées localement.

www.movilab.org

♦ La timeline de la Coroutine

La Coroutine est un espace de coworking convivial créé, géré et financé par ses usagers. Ils ont eu la bonne idée de documenter le processus de création de leur espace sur une timeline.

<https://cdn.knightlab.com/libs/timeline/latest/embed/?source=1EFav-JEK47HQN6cJaSaR7tp1bI90DrSFEvijWFW6UQeY&font=Bevan-PotanoSans&maptype=toner>

EN LIBRAIRIE

- > *Tiers-lieux... Et plus si affinités*, Antoine Burret (FYP Éditions)
- > *Aménager son territoire avec les tiers-lieux de travail*, Pascal Rassat (Territorial Éditions)
- > *FabLabs, etc - Les nouveaux lieux de fabrication numérique*, Camille Bosqué, Laurent Ricard et Ophelia Noor (Éditions Eyrolles)

EN VRAI

L'idéal pour comprendre un tiers-lieu, c'est d'aller voir en vrai, de le pratiquer et d'échanger avec ceux qui le fréquentent. Quelques bonnes adresses :

♦ Mutualab (Lille, 59)

innovation sociale, numérique
www.mutualab.org

♦ La Coroutine (Lille, 59)

innovation sociale, numérique
lacoroutine.org

♦ Les Imaginations Fertiles (Toulouse, 31)

innovation sociale, artisanat, design
imaginationfertiles.fr

♦ La Mutinerie (Paris, 75)

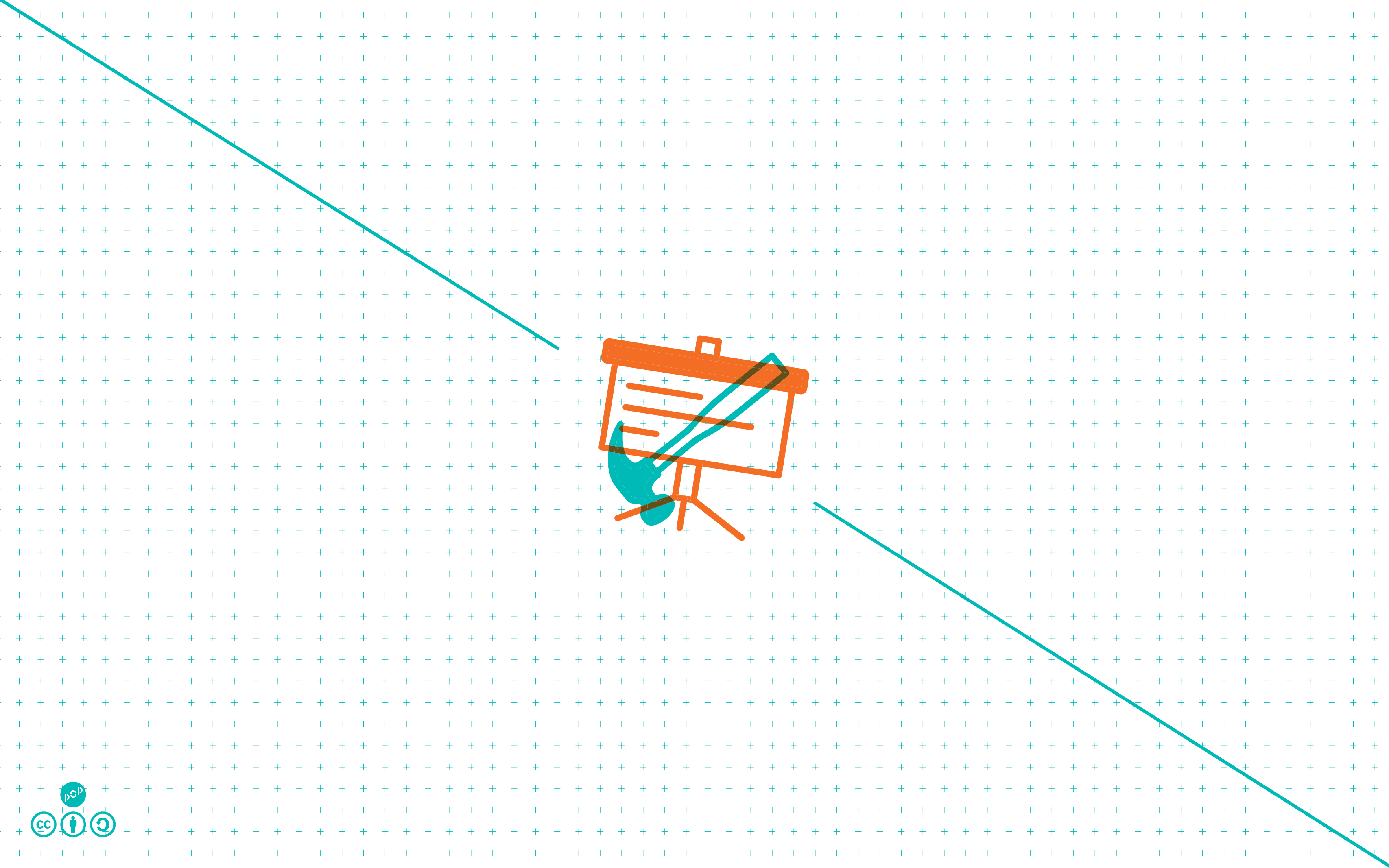
économie collaborative, numérique
coworking.mutinerie.org

♦ Open Factory (Saint-Etienne, 42)

innovation sociale, numérique, design, fabrication numérique
www.openfactory42.org

♦ L'Arrêt Minute (Libourne, 33)

www.arretminute.fr



OURS

IMPULSION INITIALE

Ce document a été coproduit par 13 personnes les 23 et 24 mai 2017 dans le cadre d'un booksprint organisé par POP (www.pop.eu.com) et accueilli par le Vivat à Armentières (www.levivat.net).

Il répond notamment aux questions que se posent de plus en plus d'acteurs des Hauts-de-France sur la création de tiers-lieux et l'évolution de lieux actuels en tiers-lieux: Espaces Publics Numériques engagés dans la dynamique des «Hauts Lieux» initiée par le Conseil régional, Centres Sociaux dans le cadre du projet Centres Sociaux Connectés, médiathèques, maisons des associations...

LES 13 AUTEURS CONTRIBUTEURS

(par ordre alphabétique)

Émilie Bouvier, Laurent Courouble, Henry Foutry, Anthony Jaugeard, Mélanie Lacayrouze, Laetitia Mandon, Claire-Marie Mériaux, Sébastien Plihon, Lilian Ricaud, Carmen Rouchet, Bastien Sibille, Pierre Trendel, Emmanuel Vandamme.

COORDINATION ÉDITION PRINT

Pop Up – Pierre Trendel, Sébastien Plihon

CONCEPTION GRAPHIQUE

Anaïs Deféver

ÉDITORIAL

Thibault Caudron

Avec la participation financière de la Région Hauts-de-France

Retrouvez la version opensource :
<https://github.com/le-poplab/cahier-activite-tiers-lieux>

Pour continuer à améliorer ce commun, remixez-le et documentez vos améliorations !



Lille, Janvier 2018

prix: 20€

