

la

coopérative



tiers-lieux

{CONVERGENCES}

LE LIEN SOCIAL, C'EST LA SANTÉ !

*Essai : En quoi la dynamique tiers-lieu
appliquée au champ sanitaire et médico-social
transforme-t-elle les organisations ?*

en partenariat avec



Sommaire

Converger

verbe intransitif

1. En parlant de plusieurs personnes ou choses venant d'endroits différents, se diriger vers un même point, y aboutir.
2. En parlant de plusieurs actions, tendre vers un but identique.
3. En parlant d'idées, d'opinions, etc., se rapprocher, comporter des analogies.
4. En parlant d'une série, d'une suite, être convergentes.
5. Pour des rayons lumineux ou des rayonnements, se propager en direction d'un même point.

tiers-lieu santé

tiers-lieu autonomie

plateforme territoriale

nouveau cabinet médical

santé communautaire

lieu dédié aux proches-aidants

un tiers-lieu dans mon EHPAD

tiers-lieu expérimental

* <https://www.larousse.fr/dictionnaires/francais/converger/18991> (Consulté le 02/02/2024)

COLLECTION LES CAHIERS DU LABO

COORDINATION Lucile AIGRON de la Coopérative Tiers-Lieux

CONTRIBUTIONS Lucile AIGRON de la Coopérative Tiers-Lieux, Fanny HERBERT de Carton Plein, Karine MACHAT de la Coopérative Tiers-Lieux, Laure SOULIER-VÉZINE de l'ADAPEI de la Corrèze, Quiterie CAZAUBIEL d'URFU et Laura BRIDAY de Malakoff Humanis.

RELECTURE Mélissa GENTILE et Tiphaine VERRIER de la Coopérative Tiers-Lieux

INSPIRATIONS Vieillir Vivant

IMAGES Coopérative Tiers-Lieux, Lucile AIGRON, Carton Plein, Roxane PHILIPPON

MISE EN PAGE Lucile AIGRON et Sophie BAUX de la Coopérative Tiers-Lieux

Mentions : CC BY SA - ISBN 978-2-9585453-3-8

Coopérative Tiers-Lieux, SCIC SA à Directoire et Conseil de Surveillance à capital variable
5 rue des Campanules - 33170 Gradignan - contact@tierslieux.net - coop.tierslieux.net

Diffusion : Coopérative Tiers-Lieux

Impression : Korus Imprimerie - Février 2024

p. 5 **#1 Axe de recherche**
Transformation des organisations
La dynamique tiers-lieux et ses capacités à transformer d'autres secteurs

p. 6 **Intentions & illustrations**
Pourquoi provoquer le changement dans le secteur ?

- Activer du commun dans les plis de l'âge
- Les aidants : les proches et les pros
- La démarche « tiers-lieu » et ses fondamentaux pour répondre aux défis

p. 12 **Monographies**

- « Tiers-Lieux, autonomie dans mon quartier » politique publique initiée par le CD 93
- La générale initiée par l'association URFU
- Halte Orientation Lien pour les Aidants, Plateforme territoriale d'aide aux aidants initiée par l'Adapei de la Corrèze
- La Ressourcerie, Association initiée par Malakoff Humanis
- « Un tiers-lieu dans mon EHPAD » politique publique initiée par la CNSA

p. 18 **Tendances & caractéristiques**
Autour de quoi on se rassemble ? Les communs

- Une démarche d'ouverture
- Les effets et procédés de l'ouverture
- Portes d'entrée
- Les modalités de la réussite
- Analyse des particularités

p. 25 **Conclusion**

p. 26 **Pour aller + loin**

Depuis 2013, la Coopérative Tiers-Lieux réalise un travail de recherche et développement social. Ses travaux sont portés par une diversité d'acteur-trices dans une logique de coopération et d'échange.

En 2018, cette démarche a été renforcée avec l'élaboration d'un programme de R&D. Elle crée alors « Le Labo ».

Cet essai s'inscrit dans la continuité de plan de R&D dans le cadre de l'axe de recherche :

#1 Transformation des organisations

La dynamique tiers-lieux et ses capacités à transformer d'autres secteurs

FOCUS SECTORIEL : SANITAIRE & MÉDICO-SOCIAL

Objectifs

- Comprendre en quoi la dynamique tiers-lieu influence et permet d'accompagner le changement / la mise en mouvement des organisations du secteur.
- Identifier comment les individus transforment leurs pratiques et comment les structures historiques s'ouvrent pour créer de nouvelles solutions.

Finalités

- Capitaliser autour des expérimentations et accompagnements réalisés depuis 2018 dans le secteur médico-social.
- Développer les bonnes pratiques et la mobilisation des partenaires afin que d'autres organisations puissent s'inspirer, tester et générer une démarche tiers-lieu sur leur territoire.

Méthodes

- Analyse des discours des organisations (discours publics des organisations qui souhaitent développer des tiers-lieux, analyse des sollicitations auprès de la Coopérative Tiers-Lieux, etc.).
- Analyse des accompagnements réalisés et des enjeux qui en ressortent.

Terrains d'études et/ou d'expérimentations

- Croix Rouge française, expérimentation nationale, 2019-2020
- Familles Rurales, projet Port@il, 2019-2022
- ADAPEI de la Corrèze, Holà, Halte Orientation Lieu pour les Aidants, depuis 2019
- La Générale par URFU (tiers-lieu à Anglet), depuis 2020
- La Ressourcerie par Malakoff Humanis (tiers-lieu à Bordeaux), depuis 2020
- Habitat et Humanisme, 2022-2023
- Conseil départemental Seine-Saint-Denis, Tiers-Lieux Autonomie dans mon quartier, 2022-2023
- Caisse Nationale de Solidarité pour l'Autonomie (CNSA), un tiers-lieu dans mon EHPAD, 2022-2023
- Mutualité Française, EHPAD de Boisseuil, 2022-2023

INTENTIONS & ILLUSTRATIONS

POURQUOI PROVOQUER LE CHANGEMENT DANS LE SECTEUR ?

Au sein de la Coopérative Tiers-Lieux, les sujets de société choisis nous touchent souvent de manière politique et intime. Penser la **transition générationnelle** à venir est l'enjeu de ce plan de travail. Vieillesse, aidance, handicap, perte d'autonomie sont les domaines d'occupation du champ sanitaire et médico-social sur lequel nous nous penchons avec les porteurs de projet depuis 2018.

Arrimer la démarche tiers-lieu dans le quotidien de ces structures est un processus long que nous pouvons tout juste commencer à raconter.

C'est ainsi que nous avons rejoint Vieillir Vivant !, portée par l'Association Carton Plein, alors qu'elle menait une recherche-crédation pluridisciplinaire et intergénérationnelle sur le vieillissement. L'association réunit alors un réseau de praticien·nes issu·es des champs de la conception, de la culture et des sciences humaines, à venir explorer cette thématique sur leurs lieux de vie et d'ancrages respectifs.

ACTIVER DU COMMUN DANS LES PLIS DE L'ÂGE

par Fanny HERBERT, Carton Plein

Ensemble, nous défendons la nécessité d'écouter, de mettre en valeur et de renforcer les initiatives locales portées pour et par nos aîné·es, afin de relier les histoires de vie singulières à une problématique de société qui mérite d'être saisie à bras le corps. Face aux changements qui nous attendent (été caniculaire, dérèglement climatiques et transition démographique), il nous faut repenser de façon systémique la manière d'accompagner le vieillissement sur nos territoires.

Parce que vieillir est un absolu conditionné, une réalité située, tant dans un contexte culturel et social que dans un tissu d'infrastructures publiques et privées, nous pensons que la coopération et le partage d'expériences sont une clé indispensable pour faire face aux défis qui nous attendent. La crise sanitaire du Covid-19 qui vient de s'écouler, malgré sa dimension dramatique, est riche d'enseignements.

Prendre soin ne doit plus être une alternative

Si nous ne prenons par le temps de porter un regard sur ce qui s'est passé, trop d'initiatives ingénieuses passent à la trappe et trop de brèches ouvertes pendant la crise se referment sans donner suite.

Nous recueillons et accompagnons les initiatives, nous découvrons les compétences des habitant·es, nous repérons les manques et les besoins, vers de possibles projets. Le partage des données est essentiel pour pouvoir contribuer à la mise en mouvement des acteurs·rices et à la mise en synergie autour d'idées communes. Les échanges sont parfois d'une franchise et d'une force qui nous bousculent.

Comment aborder la vieillesse comme un espace / temps de créativité et en renouvellement constant ? Côté le grand âge nous permet de prendre du recul par rapport à notre société proactive et portée sur le développement. Mettre au cœur la vieillesse et la choyer collectivement permet d'envisager des alternatives à nos modes de vie contemporains : elle demande de penser le ralentissement, la fragilité parfois, et le prendre soin comme des aspects intrinsèques de la vie.



Valise des colporteur·ses de Vieillir Vivant !

Elle pose aussi la question de la solidarité de proximité et de l'ancrage, à l'heure où les grandes mobilités familiales et professionnelles sont généralisées. Comment le voisinage ou le chez-soi sont des valeurs à reconsidérer à l'aune de la crise actuelle ?

La prise en compte des aîné·es permet aussi de repenser la solidarité entre générations, mais aussi la liberté et l'autonomie de chacun·e, les modes de socialisation dans et hors cadre familial.

Pour de nombreuses personnes, la vieillesse c'est aussi le moment où l'on peut s'affranchir de la pression sociale et se tranquilliser par rapport au regard de l'autre. Encore faut-il garder sa dignité. Alors que le modèle des maisons de retraite est remis en question, l'ouverture de ces lieux s'accélère.

Un pas de côté et on est chez le voisin !

Cinéma, cuisines partagées, salles de pratiques collectives, jardins thérapeutiques, etc. sont autant de leviers pour mobiliser l'équipe soignante et l'écosystème local. La créativité du milieu médico-social nous a surpris et demande à être mieux mise en valeur et soutenue. L'émergence de nouveaux lieux (habitat inclusif, intergénérationnel, mutation de gîtes en maisons d'accueil...), montre bien que des alternatives apparaissent. Pour parer à l'isolement et à la solitude d'une part, pour accompagner un vieillissement à

domicile ou dans des lieux non médicalisés d'autre part, les services et les métiers doivent être ré-enchantés et consolidés.

Si, dans le Livradois-Forez où nous sommes implantés, un territoire de moyenne montagne, les bourgs et les hameaux ne se repeuplent pas et le voisinage n'est pas opérant, la solidarité quotidienne ne peut être à l'œuvre. Si les modes de consommation n'évoluent pas, les commerces de proximité essentiels ne pourront persister et continuer à accompagner le vieillissement de leurs clients (services sur mesure, veille sociale, animation quotidienne...). De même si les nouveaux·elles habitant·es ne trouvent pas leur place dans la vie locale, les liens de proximité entre générations peuvent s'estomper...

Le tissu rural repose sur des rituels collectifs en réinvention. Comment valoriser les manières de fonctionner des anciens tout en réinjectant des valeurs contemporaines ? Comment donner à rêver de belles fins de vie ? Comment mieux encourager les initiatives citoyennes de solidarités et les articuler aux services publics ? Il s'agit là des défis à relever.

Les fragilités rappellent au cousu-main

Nous aimons percevoir la vieillesse, dans toute sa fragilité, comme une force pour penser des modèles alternatifs et résilients. Nous avons progressivement déplacé nos manières de concevoir de nouveaux lieux, activités et services, pour nous adapter plus finement au contexte, humblement et de façon collaborative..

Nous créons des ouvertures, des occasions de changer les modes d'action, d'amplifier des mouvements en présence, en s'appuyant sur l'existant. Alors il s'agit d'être au plus proche des énergies et ressources pour assurer la pérennité des projets et pouvoir donner des capacités aux personnes impliquées dans ces derniers.

Comment prendre en compte cette dentelle humaine, agile, dans les grandes décisions des politiques ? Comment partager cette responsabilité du prendre soin entre action publique et privée ? C'est cet endroit du bien vieillir comme socle commun et fondamental qui nous anime.

LES AIDANTS : LES PROCHES ET LES PROS

par Laure SOULIER-VÉZINE,
ADAPEI de la Corrèze

La situation des aidants est un enjeu de santé publique

En France en 2019, selon le baromètre¹ des aidants **1 personne sur 5 est aidante en France**. Ces aidants sont en soutien d'un proche (90% de situations familiales) dans le cadre d'un handicap, de maladies longues ou chroniques, de perte d'autonomie.

Ces proches-aidants font face à un certain nombre de difficultés :

- 38% manquent de temps (61% des aidants sont des actifs),
- 32% souffrent de fatigue physique,
- 26% subissent la complexité des démarches administratives,
- 60% sont exposés à un risque de surmortalité dans les trois ans qui suivent le début de la maladie de leur proche,
- 1 aidant sur 3 de plus de 60 ans meurt avant son aidé.



En outre, 54% des aidants ignorent ou ne posent pas de mot sur leur statut d'aidant, essayant le quotidien en silence, ignorant que des dispositifs peuvent les soutenir. Ils sont contraints dans leurs difficultés et isolés socialement. Sans soutien, les aidants s'épuisent dans ce rôle qui s'est imposé à eux.

Les difficultés pour les aidants se sont amplifiées pendant la crise sanitaire. En raison des confinements successifs, les solutions de répit se sont vues annuler, les interventions à domicile ont par exemple diminué. La peur du virus n'a pas facilité les rencontres, et cela persiste post-crise. Tous ces éléments ont renforcé l'isolement social.

Les aidants ressentent un manque de reconnaissance de la place qu'ils occupent et de l'aide qu'ils apportent. Les proches-aidants peuvent aussi manifester d'autres difficultés :

- Une santé fragilisée car l'aidant est souvent victime de stress et de troubles du sommeil. Par-dessus tout, cette situation entraîne la perte d'estime de soi et de confiance en soi.
- Une vie sociale appauvrie : en s'occupant de son proche, l'aidant n'a plus de temps libre pour lui.
- Des difficultés financières : le fait de consacrer plus de temps à son proche peut fortement impacter la vie professionnelle.

¹ DREES « Baromètre d'opinion de la DREES sur la santé, la protection sociale et les inégalités - Principaux enseignements de l'enquête 2019 », février 2020. Disponible sur : <https://cutt.ly/6wXahVLL>

Cela peut également constituer un frein à la réalisation de leurs projets tels qu'une perspective d'évolution professionnelle, un voyage ou un déménagement.

Ce sont avant tout des parents, frères-sœurs, enfants, amis qui viennent en aide, de manière régulière ou fréquente, à titre non professionnel, pour accomplir tout ou partie des actes ou des activités de la vie quotidienne d'une personne en perte d'autonomie du fait de l'âge, de la maladie ou d'un handicap. L'implication est physique mais aussi émotionnelle.

Par la place et les fonctions qu'ils occupent les aidants sont des acteurs incontournables de la transition qui nous occupe. Ils apportent une contribution majeure à la société et à l'humanité. Ce sont des personnes très sollicitées et impliquées émotionnellement qui doivent être soutenues. Il est donc nécessaire de préserver leur santé et leur qualité de vie.

Des situations incomparables

Bien que des situations semblent être comparables, elles ne le sont pas obligatoirement. Indifféremment de la situation de l'aidé, les aidants manifestent des attentes, des besoins similaires mais les solutions apportées ne peuvent pas être identiques. Le type d'aide apportée par les aidants, le temps passé et le sentiment de capacité à faire sont des critères qui guident l'implication et le possible épuisement de l'aidant. Néanmoins d'autres éléments sont à **prendre en compte concernant l'aidant comme son parcours, la place occupée, son rôle auprès de l'aidé, sa situation sociale et son niveau de santé**.

L'absence d'expression de difficultés ne signifie pas que la personne ne rencontre pas de problème dans la réalisation ou la gestion des aides. Les personnes qui aident au quotidien ont souvent besoin d'être aidées à leur tour. Pourtant, la plupart n'y pensent pas ou refusent même l'idée. **Il faut du temps pour s'autoriser à en parler**. Un cadre où la qualité de présence et l'écoute attentive en absence de jugement peut contribuer à l'énonciation des attentes de l'aidant. Dans tous les cas, il est souhaitable de proposer des actions de soutien qui auront un **rôle préventif, de repérage** ou qui viendront répondre à des difficultés exprimées. Il est également important d'**accompagner les aidants dans la durée** car la situation va évoluer. Les aidants comme les aidés sont engagés dans un parcours où les aides refusées hier peuvent être acceptées demain. Pour ce faire, l'aidant doit pouvoir repérer facilement où s'adresser.

L'inclusion nous libère

L'aidant peut aussi avoir un rôle dans le processus d'inclusion, il est un expert des manques rencontrés au quotidien en termes d'accessibilité, d'exercice de la citoyenneté.

Il peut donc être un acteur pour former ou informer les personnes ayant le souci d'accueillir avec bienveillance les personnes en situation de handicap, malades ou en perte d'autonomie dans leur commerce, dans les lieux de droits communs, les lieux festifs...

Pour les aidants, une société inclusive leur amène aussi du répit. Là où l'aidant accompagnait l'aidé dans un rôle de médiation, ou pour faciliter un déplacement, l'inclusion favorise non seulement l'autonomie de l'aidé mais soulage également l'aidant.

Les aidants professionnels, les premières lignes à embarquer

Les aidants professionnels constituent l'un des piliers des personnes en situation de handicap, malades ou en perte d'autonomie.

La rudesse du secteur ne facilite pas l'attractivité des métiers et fragilise l'équilibre des équipes avec un taux important de *turn-over* ou de postes vacants.

Dans le cadre de l'amélioration de la qualité de vie et des conditions de travail (QVCT), la démarche tiers-lieu peut amener à retisser les relations pour faire équipe non seulement en interne, avec les partenaires des parcours de soin enfin, en particulier, avec les familles.

L'évocation d'une nouvelle dynamique est source de réjouissance et d'amélioration. Pleins de bon sens et de potentiels de créativité, la lumière des tiers-lieux qui aura touché les directions rendent rapides et concrètes leurs intuitions. Faire ensemble, c'est aussi rapprocher la décision de l'action.

LA DÉMARCHE « TIERS-LIEU » ET SES FONDAMENTAUX POUR RÉPONDRE AUX DÉFIS

par **Lucile AIGRON,**
Coopérative Tiers-Lieux

Les tiers-lieux sont par nature ouverts à tou.te.s, mais force est de constater à travers les échanges et l'animation d'un réseau régional, que l'accueil des personnes en fragilité ou en situation de handicap, n'est pas aisé. Il ne constitue pas un axe d'amélioration si évident.

Ouvrir plus grand les portes, penser à expliciter, communiquer différemment constituent autant d'enjeux pour préserver les fondamentaux des tiers-lieux.

Le Labo de la Coopérative Tiers-Lieux s'interroge sur la meilleure manière d'accompagner ces organisations dans la construction de tiers-lieux qui viennent

s'inscrire dans les trois piliers présentés dans le schéma suivant. En somme, il s'agit de se demander de quelle manière un tiers-lieu peu changer les pratiques professionnelles. En quoi cette démarche tiers-lieu renouvelle la démocratie sociale, où les salariés sont plus investis, où les bénéficiaires deviennent acteurs ?

Le tiers-lieu repose sur l'engagement, la participation, la réciprocité, la coresponsabilité : ses usagers ne sont plus consommateurs mais acteurs, coproducteurs, co-auteurs du projet. Il est piloté de manière partagée par un collectif en lien avec la structure porteuse : chacun donne son avis et chaque avis est pris en compte.

Les utilisateurs sont invités à participer à la prise de décision. Le tiers-lieu est animé par un facilitateur dont la responsabilité est d'identifier et de mobiliser d'abord des ressources humaines, de mettre en lien les différents acteurs, d'animer des activités et d'accompagner les projets.

Se transformer et s'ouvrir à de nouveaux acteurs n'est pas toujours naturel. Tout l'enjeu est de constituer une communauté plurielle, engagée pour aider les territoires à réaliser pleinement leur potentiel.

Une nouvelle relation avec les parties prenantes

En fonction des projets, la démarche « tiers-lieu » opère plus ou moins sur l'ensemble des publics. Pour autant, elle agit directement sur les parties prenantes en proposant :

- aux habitants des établissements : de passer d'un établissement médico-social à une maison à vivre,
- aux familles : de passer d'une logique servicielle à une logique participative,
- aux équipes médico-sociales : de passer d'un lieu de travail à une fabrique à initiatives,
- aux partenaires : de passer d'une logique de prestations à une logique de partenariat,
- au territoire : de passer de la maison du village isolée à voisin et acteur de la commune.

Cette démarche provoque des tensions dans les différents scénarii de développement qui peuvent s'opposer en fonction des logiques socio-professionnelles. Amateurs et bénévoles avec l'envie d'agir et professionnels souvent contraints dans le système culturel de leur organisation se confrontent en terme de rythme, de méthodes et d'ambition.

Trois grands processus sont à l'œuvre :

- l'hybridation des ressources marchandes et non marchandes,
- une métamorphose dans la gestion plus collective,
- et une autonomisation des ressources pour répondre aux besoins.

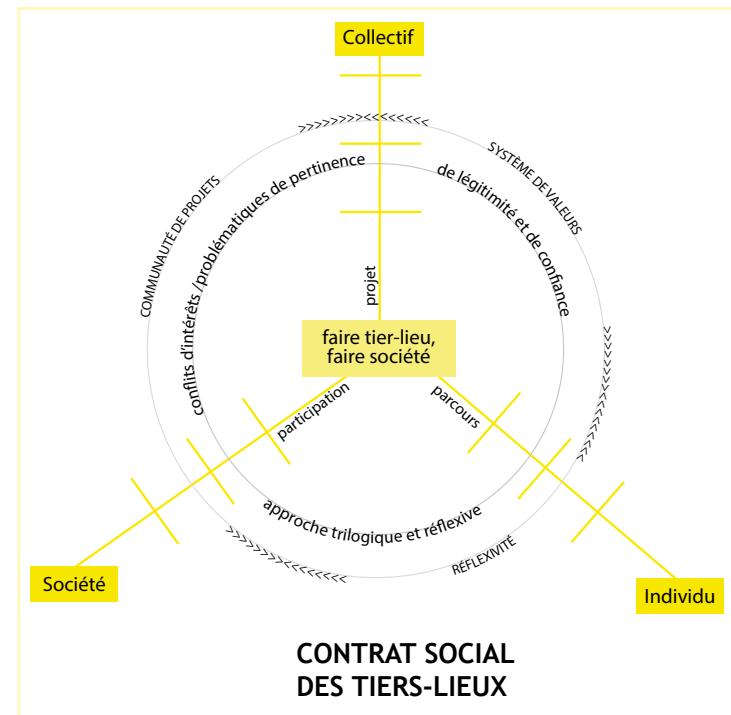
C'est dans ces processus en mouvement que la magie des tiers-lieux opère.

À l'issue du premier plan de recherche, la Coopérative Tiers-Lieux a fait émerger la définition suivante :

Un tiers-lieu est l'incarnation, dans un espace d'activités marchandes ou non marchandes, d'un contrat social qui se décompose à travers trois dimensions :

- 01. un parcours d'émancipation individuelle**
- 02. une dynamique collective**
- 03. une démarche motivée par l'intérêt général**

Les tiers-lieux doivent permettre à chacun et collectivement, de se saisir de son pouvoir d'agir et de répondre aux grands enjeux de la transition qui s'impose à nous aujourd'hui. Ce sont des projets structurants de territoires, qui (re)dynamisent un quartier, un village. Ces espaces sont conçus pour créer les conditions les plus favorables à l'éclosion des idées et à la coopération locale.



Les trois dimensions sur lesquelles s'appuie cette définition s'incarnent dans le contrat social des tiers-lieux. Cf. : Schéma ci-dessus.



« TIERS-LIEUX, AUTONOMIE DANS MON QUARTIER » POLITIQUE PUBLIQUE INITIÉE PAR LE CD 93

« Pour les seniors et les personnes en situation de handicap, les « Tiers-Lieux, autonomie dans mon quartier » sont des points de repère et des lieux d'écoute. Des endroits accueillants pour trouver un conseil sur son parcours et ses droits. Mais surtout des lieux de détente et de loisirs partagés où se retrouvent les habitant.e.s de de différentes générations. Le tout de manière totalement gratuite. »

Dispositif

Actif depuis 3 ans, l'AMI « Tiers-Lieux, autonomie dans mon quartier » permet de financer des travaux et la coordination à raison d'environ 50 000€ par an sur 3 ans.

Profils des tiers-lieux autonomie

Ils sont principalement portés par des associations et des bailleurs sociaux, situés en quartiers prioritaires. Les structures existantes sont privilégiées. Les lieux sont de dimension variable. Il y a un fort lien avec l'habitat et la vie de quartier.

Objectifs

1. Rompre l'isolement des seniors et des personnes en situation de handicap à travers un programme d'activités culturelles et sportives, des rencontres, des ateliers de découverte du numérique, des événements festifs.
2. Informer sur les aides, dispositifs et droits qui peuvent leur permettre de rester autonomes.
3. Améliorer la prise en charge médico-sociale à domicile en participant au repérage des besoins avec les personnes concernées.

Activités supports

Café associatif, programmation sociale et culturelle, cuisine, ateliers de prévention, jardins, espaces de travail artisanal et tertiaire...

Publics visés

Toute personne en situation de fragilité sociale, privées de la vi(II)e ordinaire dû à leur perte d'autonomie, leur situation de transition vers la retraite, leur handicap ou leur condition de proches aidants et aidants professionnels (services à domicile, éducateurs spécialisés...).

Fonctions

- Accueil écoute : prendre le temps de comprendre les problématiques des publics.
- Animation : cadre inclusif favorable pour la rencontre et basé sur les besoins et envies des publics, ouverte aux partenaires locaux, en cohérence avec les enjeux de perte d'autonomie.
- Pouvoir d'agir : permettre aux publics d'être acteurs du projet (bénévolat, propositions d'activités...).
- Information & Orientation : être capable de rediriger les demandes que le tiers-lieu ne peut couvrir (accès aux droits, mais aussi activités culturelles, sportives...).

Transformations repérées

- Professionnalisation des acteurs, changement de postures, apprentissage et formation dans le cadre d'un réseau « tiers-lieux autonomie ».
- Développement de la capacité à coopérer autour d'un enjeu fort avec de nouveaux partenaires.
- Proximité et efficacité des actions à destination des publics.

En savoir + : inseinesaintdenis.fr

LA GÉNÉRALE INITIÉE PAR L'ASSOCIATION URFU

« La Générale, c'est notre vision de la santé de demain : une santé inclusive, globale et humaine. Nous avons la conviction forte qu'être BIEN, c'est bien plus qu'une histoire de médicament, qu'être BIEN c'est un état de santé global, physique, mais aussi psychique et social. Ne pouvant remettre en question la problématique des tâches administratives et la tarification à l'acte, la pratique médicale dans un cabinet ne peut être entièrement révolutionnée. Nous pouvons, cependant, prolonger l'accueil des patients dans un lieu chaleureux propice à l'échange et à la rencontre. »

Profil du tiers-lieu

L'association URFU réunit des professionnels de santé mutualisant un cabinet médical ouvert aux autres déterminants de santé soit l'activité physique, l'alimentation et l'environnement social.

Objectifs

1. Accompagner les usagers à être acteur de leur santé.
2. Impliquer les professionnels dans cette vision de la santé.
3. Répondre aux enjeux de « bien-être physique, mental et social », première partie de la définition de la santé de l'Organisation Mondiale de la Santé, bien souvent oubliée.

Activités & Fonctions supports

Le cabinet médical (5 salles de consultation) est ouvert sur les autres déterminants de santé dont les principaux sont l'activité physique (2 salles de sport pour des activités sportives), l'alimentation et l'environnement social ; le lieu de vie est constitué d'un café et d'une salle polyvalente pour se restaurer, amener ses enfants jouer, lire ou encore pour assister à une conférence / une formation.

Publics visés

Tout public.

Fonctions

- Lieu de sociabilité : se rencontrer et échanger.
- Centre de ressources : bibliothèque, différents supports d'informations sur la santé et ludothèque.
- Expositions : informations où les connaissances sur la santé seraient partagées via divers supports.
- Prévention et soins : consultations médicales, sport adapté.
- Formation continue pour les professionnels de la santé : conférences, analyses de pratiques, enseignement transversal pour les étudiants et stagiaires de différentes formations.

Transformations repérées

- Démarche plébiscitée par les patients : « On se sent mieux, rien qu'en venant » ; « C'est déconcertant, mais génial ! ».
- Des usagers plus acteurs de leur santé : appropriation du lieu (proposition d'activités, d'exposition), changement d'état d'esprit lors de la consultation.
- Décloisonnement des professionnels de santé. La présence conjointe des professionnels au sein du même lieu facilite le travail pluridisciplinaire, réunions autour de cas, supervisions.

En savoir + : urfu.fr



HALTE ORIENTATION LIEN POUR LES AIDANTS PLATEFORME TERRITORIALE D'AIDE AUX AIDANTS INITIÉE PAR L'Adapei de la Corrèze

« La vocation de cette plateforme est de soutenir tous les aidants, quelle que soit la problématique de la personne aidée (handicap, maladie, dépendance...) d'une part, la situation ou l'âge de l'aidant d'autre part. Cette réalité doit amener à une créativité dans les activités et le soutien proposés afin qu'ils répondent au mieux à tous les aidants. »

Génèse

Initiative de l'ADAPEI de la Corrèze lancée en 2018
Démarche collective territoriale avec une quarantaine d'associations et d'aidants mobilisés sur les 5 ans.

Profil de la plateforme

Portée par l'Adapei de la Corrèze en partenariat avec des acteurs locaux, la plateforme HOLA c'est une expérimentation au sein d'un EHPAD en milieu rural, un café des aidants itinérant dans des lieux ressources (espace de vie sociale, maison france services, médiathèque...), une permanence hebdomadaire et des activités au sein du 400, tiers-lieu à Brive-la-Gaillarde et au sein d'un foyer logement du CCAS de la Ville de Tulle, enfin ce sont des activités de répit (luminothérapie, stage théâtre...).

Objectifs

L'aidant doit pouvoir développer sa capacité à agir lui permettant d'affirmer son droit à vivre sa propre vie sans être réduit à sa situation d'aidant. C'est un lieu qui l'amène à cheminer et à trouver un équilibre entre sa place d'aidant et son identité propre.

Publics visés

Proche-aidants, jeunes aidants, aidants salariés.

Fonctions

- Accueil écoute : prendre le temps de comprendre les problématiques des publics.
- Information & Orientation : être capable de rediriger les demandes que la plateforme ne peut couvrir.
- Lieu de sociabilité : café, tisanerie, cuisine, ambiance salon...
- Animations : café des aidants, atelier cuisine, bien-être, théâtre, sortie...
- Coordination territoriale assurée par l'Adapei de la Corrèze auprès des associations partenaires qui animent les permanences et ateliers.

Transformations repérées

- Mise en lien et renforcement des collaborations entre acteurs du département par la mise en place d'actions communes.
- Meilleure prise en compte des aidants et de leurs besoins par les structures.
- Développement d'une approche transversale auprès de tous les aidants.
- Augmentation des propositions d'actions en faveur des aidants sur le département.
- Mise en place d'une démarche « aller-vers » en s'appuyant sur des lieux existants.

En savoir + : cutt.ly/rwFnDeDF

LA RESSOURCERIE ASSOCIATION INITIÉE PAR Malakoff Humanis

« La Ressourcerie est un lieu de vie pour se ressourcer ensemble et prendre du temps pour soi. Cet espace de convivialité et de solidarité vise à échanger, apprendre et s'évader. Imaginée pour soutenir les personnes accompagnant un proche, La Ressourcerie est ouverte à tous. Vous y trouverez de l'écoute, de l'entraide et de l'envie d'agir pour vous ressourcer. »

Profil du tiers-lieu

Professionnels de l'accompagnement mutualisant un lieu de vie ouvert à tous, pour expérimenter une nouvelle démarche d'accompagnement des aidants.

Objectifs

1. Détecter/repérer des aidants, en particulier ceux qui s'ignorent.
2. Accompagner les aidants en leur apportant des ressources pour faciliter leur quotidien et des activités pour se ressourcer.
3. Créer du lien social en mixant les publics (aidants ou non).
4. Prévention et sensibilisation du grand public à l'aidance.

Activités & Fonctions supports

- Des activités pour s'évader : du bien-être, des pratiques favorisant le lien social, la créativité, des sorties culturelles.
- Un accompagnement social et psychologique : la possibilité, pour les aidants, d'être accompagné sur le long terme par deux interlocutrices uniques, qui travaillent en lien avec les acteurs du territoire (institutionnels, médico-social, sanitaire, etc.).
- Partenariat et offre de services : accompagnement des acteurs personnalisé et adapté aux besoins et ouverture du lieu aux partenaires de l'écosystème, laboratoire de pratiques innovantes.

Publics visés

Tout public. Le lieu et les activités proposées à La Ressourcerie sont ouverts à toutes et tous. L'accompagnement social et psychologique est réservé aux proches aidants.

Fonctions

- Lieu de sociabilité : partager un café dans le salon de La Ressourcerie, prendre le temps de lire un livre disponible dans la bibliothèque en libre accès.
- Animations : retrouver l'envie de faire des choses, prendre du temps pour et avec soi et/ou d'autres.
- Accueil écoute : prendre le temps de comprendre les problématiques des publics, accompagnement social ou psychologique.

Transformations repérées

Une nouvelle approche de l'accompagnement social avec des professionnels à proximité des usagers, dans un cadre désinstitutionnalisé qui entraîne :

- un changement de regard sur les métiers du social (moins de freins de la part des usagers à solliciter les professionnels) ;
- un travail en transversalité avec les acteurs : ne pas envisager l'aidance que sous le prisme du médico-social, plus de curiosité, meilleure compréhension des enjeux liés à l'aidance, volonté de collaborer pour faire progresser le sujet ;
- une source d'inspiration pour des porteurs de projet à vocation sociale ;
- une compréhension et appropriation de l'organisation (Malakoff Humanis) à la démarche tiers-lieu.

En savoir + : la-ressourcerie.com



« UN TIERS-LIEU DANS MON EHPAD » POLITIQUE PUBLIQUE INITIÉE PAR LA CNSA

« Un tiers-lieu est un lieu inspirant et stimulant pour les résidents de l'EHPAD ou de la résidence autonomie, une « place du village » qui fait entrer dans l'établissement des personnes et des activités inédites : couture, maraîchage, gym douce ou théâtre, café associatif, échanges de services... »

Dispositif

Actif depuis 2021, le dispositif « Un tiers-lieu dans mon EHPAD » permet de créer et d'aménager des tiers-lieux en EHPAD et en résidence autonomie afin de transformer l'offre des établissements et de lutter contre l'âgisme.

Profils des tiers-lieux en EHPAD

EHPAD (Établissements d'Hébergement pour Personnes Âgées Dépendantes) et résidences autonomie. Trois tendances identifiées : EHPAD convivial, nourricier et créatif.

Objectifs

1. Ouvrir et valoriser les établissements sur le territoire, en inventant avec leurs voisins et l'ensemble des acteurs de la vie locale des activités et des services.
2. Construire avec des complices locaux des activités et services, dans l'enceinte de l'établissement, qui soient librement accessibles aux résidents comme aux habitants des environs et qui favorisent le lien social entre tous les âges.

Publics visés

Tout public.

Fonctions

- Animation de la vie locale, activités bien-être.
- Lieu de sociabilité : café et jardin participatif...
- Information & Orientation : aidants, droits numériques...
- Projets collectifs : arts, projets divers...

Transformations repérées

- Augmentation des partenariats gravitant autour des structures.
- Transformation bâtementaire et/ou urbaine.
- Nouvelles propositions de services, pas de côté réalisé sur le coeur de métier.
- Attractivité des métiers & Qualité de Vie au Travail renforcée.
- Plus-value sociale pour les résidents, les familles et les habitants.



En savoir + : cutt.ly/5wFnGRZP



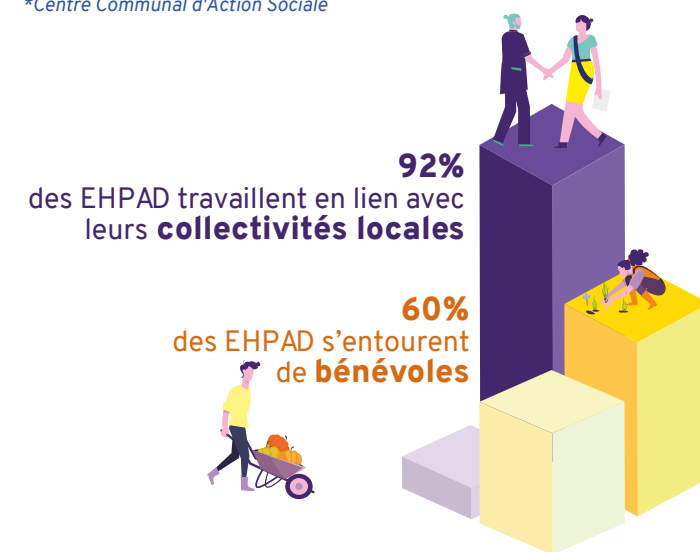
« IL SERA POSSIBLE D'Y VENIR POUR FAIRE AUTRE CHOSE QUE D'Y VISITER SON PROCHE. »

Venez chez René - EHPAD René Fortin

L'ouverture des EHPAD

Au fil du projet les EHPAD multiplient les partenariats. Ils glissent d'une logique de prestations de services avec intervenants vers la co-construire de projets et consolident les dynamiques bénévoles. L'implication dans des réseaux d'acteurs (tiers-lieux, commerçants, culture, sportif, environnement...) sont aussi source de forts soutiens dans le développement des projets. Cet effort de mise en relation permet aux structures de bénéficier de l'appui des CCAS*, des services culture et jeunesse. Les EHPAD deviennent même parfois contributeurs dans la définition des politiques publiques liées à la santé.

*Centre Communal d'Action Sociale



Plus de **200** partenaires conventionnés avec les EHPAD lauréats.

« LA CRISE SANITAIRE A PROVOQUÉ DE NOUVELLES FORMES D'ENGAGEMENT ASSOCIATIF QU'IL S'AGIT DE PROMOUVOIR. »

Bâtiment 84 EHPAD La Bonne Eure



Des lieux intermédiaires

Les transformations des lieux amènent de nouvelles opportunités. Que ce soit l'aménagement d'une cuisine équipée, d'une salle multifonction, d'un café, la création d'une serre, d'un kiosque ou l'aménagement d'un jardin.... Les travaux réalisés permettent de créer des interfaces destandardisés, voulus conviviaux et chaleureux.

TENDANCES & CARACTÉRISTIQUES

AUTOUR DE QUOI ON SE RASSEMBLE ? LES COMMUNS

RESTITUTION DES TRAVAUX DU PETIT RAMDAM DES TIERS-LIEUX À LA FABRIQUE POLA - BORDEAUX
Mai 2023

L'objectif de cet atelier était de pouvoir échanger sur ce qui fait commun dans les projets de tiers-lieux intégrant une dimension médico-sociale, dans les initiatives de transformations des structures du médico-social qui s'inspirent de la démarche « tiers-lieu » pour décloisonner, pour penser autrement la place du professionnel, de la famille, des patients...

Le groupe hétérogène était composé à la fois de porteurs d'initiatives « tiers-lieu » qui venaient chercher des inspirations en vue de proposer au sein de leurs structures de nouvelles propositions pour accueillir les personnes qui passent la porte : prendre en compte le bien-être, la santé mentale et physique... mais aussi, des chargés de mission de structures de financement, des professionnels des structures du médico-social qui cherchaient de **nouvelles voies pour décloisonner, pour travailler l'inclusion en proposant de nouveaux services...**

La démarche tiers-lieu appliquée au médico-social est encore un **champ expérimental** où chacun tire un fil sans trop savoir où il va ; alors plutôt que d'essayer de définir des valeurs communes, nous avons commencé par partager ensemble ce qui nous anime, la raison de notre présence à cet événement, ce qui nous pousse et nous rassemble dans notre envie d'agir, de faire bouger les lignes. En premier lieu, le besoin de repenser le travail dans ce secteur, de réinventer et réenchanter des lieux vides, la nécessité de proposer une montée en compétences. Nous partageons l'envie chevillée au corps d'ériger en commune, « **le faire ensemble** », la coopération, tout en pensant **dans et hors les murs, l'inclusivité, la convivialité, l'ouverture au territoire, l'hybridation des services** pour que chacun puissent avoir une porte d'entrée, un chemin par lequel il va pouvoir prendre confiance à son rythme.

La coopération prendrait-elle plus de sens encore dans un environnement où le poids de la maladie, du handicap nécessitent expertise et sérieux ? Comment ouvrir des coopérations qui permettent des pas de côtés ? Quelle place à la légèreté, à l'insouciance ? Comment accompagner, encadrer cette coopération ? On comprend que cette coopération entre plusieurs acteurs issus de secteurs parfois éloignés va imposer de **savoir écouter activement**, de travailler la coopération tout en confiance et en spécificité, pour faire œuvre commune dans la dentelle.

Appréhender et transcender la maladie ou la situation de handicap et proposer des espaces permettent simplement de **faire des rencontres, de partager, de participer, de se sentir utile et de donner du sens** avec d'autres quels qu'ils soient. Les mots employés sont très significatifs avec un champ lexical qui appelle au voyage comme « **trouver une nouvelle destination** » ; « **changer d'ambiance** » ...

La nécessité de **valoriser le « déjà-là »** est également un des éléments sensibles des discussions, une volonté de prendre en considération l'existant, de respecter ce secteur qui s'est aussi énormément transformé au cours des dernières décennies, même s'il n'est pas question de s'arrêter là et qu'il s'agit de poursuivre les initiatives d'inclusion.

De façon plus terre à terre, la question des financements et de la pérennité de ces lieux hybrides a souvent fait l'objet de conversation ; la volonté d'hybridation des services doit s'accompagner en termes de posture comment soutenir les envies, le développement de nouveaux services ?

Ce temps a finalement été un premier pas vers la nécessité de partager nos besoins, de s'inspirer les uns des autres pour **oser la transformation**.



ARBRE DES COMMUNS

facilitation graphique réalisée par Roxanne PHILIPPON de Carton Plein

Sous forme d'un arbre des communs, nous avons inscrit ce qui fait commun en bleu foncé et nous avons tenté de traduire ces idées en principes d'action en bleu clair.

De nombreux questionnements éthiques sont venus nourrir le choix des mots qui constituent l'arbre, comme justement l'importance de trouver un langage commun bien pesé, de pouvoir nommer justement et précisément ce qui est en train de se tramer ici et là, pour ne pas effrayer, pour susciter la confiance, pour pouvoir convaincre les personnes impliquées dans le lieu, les partenaires, les élus.

UNE DÉMARCHE D'OUVERTURE

C'est une démarche globale qui vient interroger sa relation avec les personnes accueillies, les familles, le personnel mais aussi ses interactions avec l'extérieur.

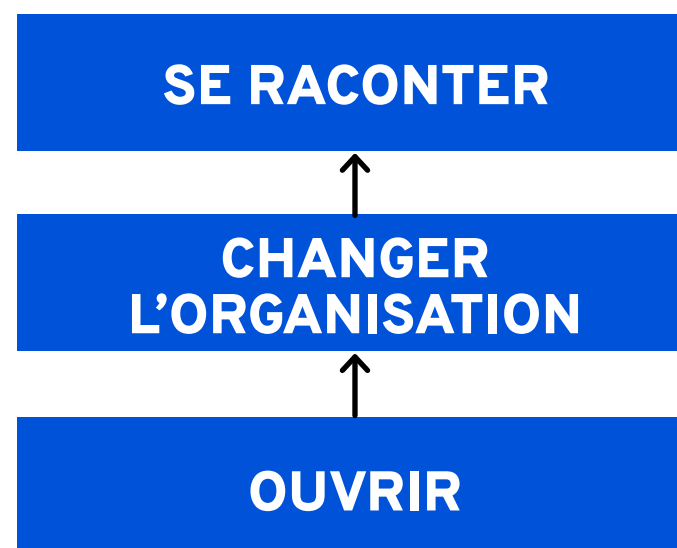
Ce processus est long, car il aborde trois enjeux à intégrer au sein des organisations :

- L'ouverture à d'autres publics, avec une nouvelle fonction d'accueil et d'écoute des initiatives et des projets (se perturber).
- Le décloisonnement en activant des liens hors de son secteur (hors médico-social pour les uns, hors ESS pour les autres).
- L'appropriation du projet par les parties prenantes, en favorisant la co-construction avec elles (se faire confiance).

Comment ouvre-t-on les organisations ?

Comment cela modifie-t-il le travail des équipes, leur relation avec les publics et leurs interactions avec les habitants et les salariés de la cité ?

Comment peut-on re-théoriser pour reconstituer un discours autour de ce qu'est la vieillesse, le handicap ou la fragilité et de la manière dont on en prend soin ?



STRATÉGIE D'INNOVATION

LES EFFETS ET PROCÉDÉS DE L'OUVERTURE

RESTITUTION DES TRAVAUX DU PETIT RAMDAM DES TIERS-LIEUX À LA FABRIQUE POLA - BORDEAUX
GROUPE TÉMOIN D'UNE VINGTAINNE DE PROJETS *Mai 2023*

Impacts	Mixité des publics.
	Modification des comportements et des habitudes des résidents car les interactions sociales stimulent et préservent leur autonomie, les rend concernés et plus curieux.
Discours, théories & nouveaux récits	Emancipation individuelle et une implication renforcée des familles.
	Développement des relations d'humanité de façon générale.
	Davantage de lien avec les acteurs du territoire qui transforment les résidents en citoyens.
Transformation dans l'organisation	Changement de représentations chez les partenaires vivant le projet de l'intérieur.
	Les organisations médico-sociales, de nouveaux acteurs de la vie sociale des villages.
	L'EHPAD comme nouveau quartier.
	Création de multiples partenariats, développement de coopérations permettant de développer les ressources et des capacités de mise en œuvre.
	Augmentation des interactions avec l'extérieur.
	Création de nouveaux projets, de nouvelles zones d'opportunité pour chacun.
	Mutualisation d'emplois (communication notamment).
	Changement de posture chez les professionnels.
	Sortie des fonctionnalités habituelles.
	Intégration de la démarche de coopération dans son plan RSE (Responsabilité Sociétale des Entreprises).
Procédés d'ouverture	Évolution du modèle économique par le développement de nouvelles ressources.
	Professionnalisation des acteurs.
	Stimulation des équipes, invitation à être force de proposition, de partenariats et amélioration de la circulation de la parole.
	Acculturation à de nouvelles pratiques en interne.
Déclencheurs	Déplacement et rapprochement voulus / avec intentions.
	Utilisation d'un cheval de Troie en interne en identifiant une ressource humaine capable d'innover avec la complicité de la Direction. Idée de carte blanche.
	Création d'une nouvelle offre de service pour accueillir de nouveaux publics.
	Mobilisation de l'imaginaire avec des structures culturelles.
	Utilisation du soin auprès des voisins pour créer un autre type de relation.
Invitation à la participation.	
	Prise de conscience de la nécessité de faire évoluer le modèle actuel (redonner du sens, qualité de vie au travail...).
	Réflexion générale sur l'âgisme, envie de changer le regard porté sur les anciens.
	Besoin fort de transformation bâtementaire.

PORTES D'ENTRÉE

L'observation et l'analyse des projets nous amènent à rendre compte des activités et des modalités récurrentes sur lesquelles s'appuient les initiatives.

Pour comprendre ce que ne nomme pas le graphique, nous proposons de développer chacun des axes pour spécifier les portes d'entrée proposées par les tiers-lieux à dimension médico-sociale.

Les activités caractéristiques

Il ne s'agit pas de cocher toutes les cases mais plutôt de démontrer quels sont les axes majeurs empreintés dans les initiatives présentées. De plus, les projets prennent de la place en fonction de certaines thématiques et pas toutes, au risque de se disperser.

Certaines activités sont assez semblables à celles des tiers-lieux historiques puisque les activités liées à la convivialité ou au jardin sont des portes d'entrée déjà bien repérées et identifiées.

Les arts et culture englobent des actions liées à l'art-thérapie, des projets de résidence culturelle, de mutualisation avec des acteurs culturels ou des pratiques artistiques.

L'agriculture et l'alimentation recouvrent la création de jardins partagés souvent à dimension sensorielle ou thérapeutique dans ce cas de figure, mais aussi les questions d'accès à l'alimentation de bonne qualité. Ces initiatives amènent les acteurs à se rapprocher des dynamiques collectives locales autour de l'approvisionnement.

La convivialité relève du ressort des cafés, bistrot, événements festifs. On organise l'informel, on redonne des souvenirs et on cherche à créer un environnement chaleureux.

Le bien-être et soin montre en quoi ces tiers-lieux accueillent d'autres professionnels para-médicaux ou liés au bien-être en proposant des activités de yoga, gym douce, sophrologie etc. Le cadre éthique des interventions est une question importante et les codes du sanitaire empêchent bien souvent une ouverture à de nouveaux publics.

L'accompagnement relève de l'accompagnement social et/ou médical qui vient renforcer les autres actions en donnant suite au repérage de difficultés. Certains tiers-lieux sont moins dans l'accompagnement que dans la réorientation vers d'autres structures, limitant ainsi leur intervention à la détection et à la prévention.

LES MODALITÉS DE LA RÉUSSITE

La coopération et les partenariats sont légion au sein de ces initiatives. Cependant, ces dernières peuvent avoir un degré variable de maturité coopérative vis-à-vis de leur interdépendance socio-économique. Comme elles sont plutôt nouvelles, elles se basent en premier lieu sur des collaborations ponctuelles voire régulières qui permettent de mettre en œuvre les actions.

Souvent habituées aux prestations de services, les structures reconfigurent la place des intervenants extérieurs en leur donnant une dimension partenariale et d'échanges différents.

La dimension qualité de vie et conditions de travail est impactée puisque cette dynamique engage l'ensemble des équipes dans cette ouverture. Elle provoque parfois des changements de postures et de métiers. Elle s'inscrit également soit dans les objectifs des plans RSE, soit au sein des conseils de la vie sociale (CVS)¹. Elle répond davantage au besoin de donner du sens aux professionnels qui, à travers ces projets sont à la fois soumissionnaires et acteurs.

L'impact de ces initiatives porte sur la participation des publics eux-mêmes. Agir sur son cadre de vie et sa santé permet de moins appréhender ses propres difficultés en les discutant avec d'autres et en travaillant sur ses propres solutions. C'est à cet endroit que se caractérise le plus la dynamique tiers-lieu. Loin de la logique servicielle, même si elle existe, l'invitation à participer et la permission de faire changent en profondeur la relation avec les publics.

ANALYSE DES PARTICULARITÉS

Faire connaître

Aller boire un café à l'EHPAD, rencontrer un spécialiste de l'accompagnement social dans le café associatif en bas de chez soi, voir une exposition dans la salle d'attente de son diététicien ou coconstruire son ordonnance avec son médecin généraliste, autant de nouveaux usages et d'habitudes que proposent les tiers-lieux présentés.

Ces changements de modalités sont spécifiquement conçus pour simplifier la relation et créer un nouveau cadre de confiance. Le faire savoir, communiquer avec de nouveaux mots... Lorsqu'on expérimente, cette nouvelle intention n'est pas aisée et demande à bien identifier ce qui est proposé aux personnes.

Si la communication est acquise dans certaines organisations, pour d'autres, c'est une difficulté ou une compétence à acquérir. Le public est nouveau et une stratégie spécifique doit être conçue pour réussir le pari de la mixité.

Le changement vient de l'intérieur

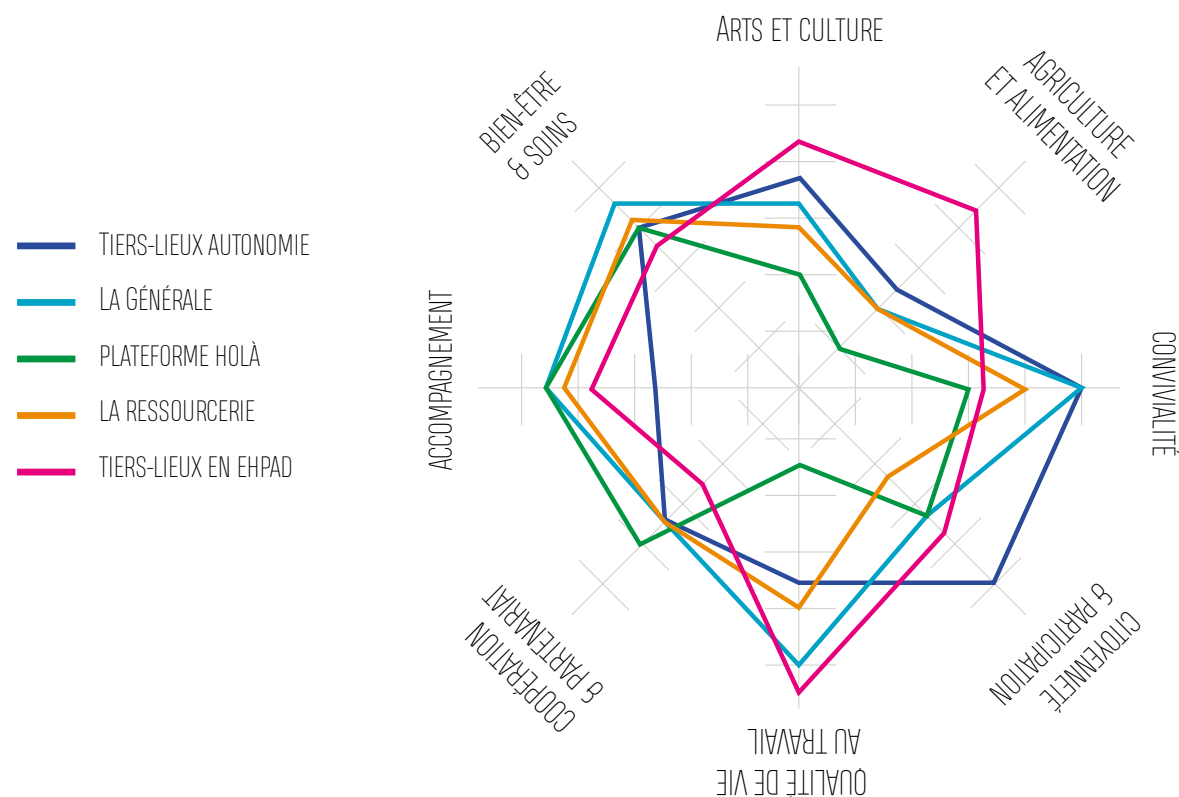
L'organisation de ces transformations concerne en interne à la fois les organes de direction mais aussi des cercles plus élargis : chargés de communication, professionnels de santé, familles, résidents, etc.

Le besoin de coordination est très important, et force est de constater que l'initiateur n'est pas toujours celui qui va mener la danse à long terme. Comme un chef d'orchestre, la personne en charge de la coordination travaille à la fois sur la bonne appropriation en interne et avec les parties prenantes extérieures à l'organisation.

La charge de travail est forte, l'enjeu est de bien identifier en quoi le personnel et/ou les bénévoles en présence peuvent constituer une équipe élargie en prenant en charge des activités spécifiques : accueil, animation, relais d'information, détection de publics, etc.

Être au clair en interne est primordial pour mieux coopérer avec l'extérieur et atteindre ses objectifs.

Se faire aider par un tiers extérieur permet de neutraliser les effets induits de la hiérarchie en libérant la parole et en développant l'apport des équipes dans le projet.



LES ACTIVITÉS ET LES MODALITÉS DE RÉUSSITES DES TIERS-LIEUX À DIMENSION MÉDICO-SOCIALE (2023)

¹<https://cutt.ly/PwFm6A7J> (Consulté le 26/12/2023).

CONCLUSION

Un nouveau cadre de référence

L'accueil de nouveaux publics (grand public pour les EHPAD, personnes en perte d'autonomie pour les cafés associatifs,...) nécessite de **revisiter le cadre de référence de son organisation**.

Dans le cas de figure des structures médico-sociales qui mettent en place un café au sein de leur établissement, on sort des métiers du soin. Dans le cas d'un café associatif qui oriente des personnes en perte d'autonomie, on sort de la vente de produits de consommation ou de l'animation.

Ces nouvelles orientations demandent à se transposer dans l'organisation qui doit identifier s'il s'agit d'un **domaine d'activité complémentaire ou d'une approche transversale à toutes les activités**.

Des modes de gouvernance disparates

Les initiatives sont encore récentes avec des modes de gouvernance qui n'ont pas été impactés fortement dans leurs configurations.

La gouvernance est encore perçue globalement à travers son costume juridique. Or, la première question dans cette démarche à se poser, est **quelle est la place des parties prenantes dans la gouvernance**.

Par ailleurs, les quatre dimensions relatives à la gouvernance relèvent de la **répartition des rôles**, de la **prise de décision**, de la **circulation des informations et des connaissances** ainsi que de la **gestion des difficultés**.

La **culture du pouvoir** dans les organisations diffère sur ces points en fonction des risques pris, de l'expérience de la coopération et de la dimension politique des projets.

Une ébauche de politiques publiques à cimenter

Les politiques publiques ont largement contribué à l'essor des initiatives dans le sanitaire et médico-social, souvent couplées à des aspirations de professionnels.

Les appels à projets aux contours d'innovation sociale, tiers-lieux, expérimentations ont permis de révéler des projets adressant ces enjeux démographiques et de santé publique en faisant levier sur ce qui est périphérique à la santé.

Ceci étant, les politiques publiques d'innovation comptent encore trop sur une autonomisation des structures elles-mêmes. Ces fonds liés aux investissements amorcent mais ne permettent pas la continuité de la coopération dans le temps.

Comme nombre de structures de l'Économie Sociale et Solidaire, elles peinent aujourd'hui à péreniser les emplois de coordination et les projets car les financements de fonctionnement ne sont pas proposés.

Pourtant nécessaire à la programmation d'activités, à l'animation et à la coopération, les financements sont au final cumulés à travers une dizaine voire une vingtaine de dossiers par structures.

Culturellement dans l'institution publique, les fonds liés au fonctionnement ont mauvaise presse. Investissons pour l'avenir, se disent-ils !

Consolider l'existant, permettre d'avoir du recul sur les projets, professionnaliser leurs démarches, les aider à travailler dans des conditions sécurisées sont essentiels aux enjeux qui sont traités.

Un signal faible à amplifier

Ces initiatives sont naissantes ; elles se développent sous des formats hétérogènes aux quatre coins de l'hexagone.

Les conditions de leur émergence proviennent de **politiques publiques** à différentes échelles et/ou de **volontés citoyennes et entrepreneuriales**.

Encore un signal faible dans le mouvement tiers-lieux (5% des Tiers-Lieux recensés par l'Association Nationale des tiers-lieux en 2023), ces initiatives manquent d'un **porte-voix collectif**. Étant donné leurs origines, il conviendra par la suite de réunir ces initiatives à travers un organe trans-sectoriel.

Les tiers-lieux à dimension médico-sociale ne traitent pas uniquement de la santé dans son acception médicale mais surtout des ces aspects périphériques.

Le tiers-lieu ne se résume pas à la convivialité ou à la création d'une nouvelle offre. La démarche est plus globale, elle recouvre aussi un management plus participatif et le besoin d'être plus agile dans les interactions.

Prendre soin ou « l'éthique du care » proposée par Cynthia Fleury¹ sont des notions incarnées par les directions, équipes et partenaires qui se lancent dans cette voie.

Dans différentes configuration, ces initiatives émergent au sein d'organisations qui cherchent à créer une autre relation avec leurs publics et à ouvrir de nouvelles perspectives dans leur travail.

La dignité, malgré les difficultés de santé, se loge dans la participation des familles et des bénéficiaires. Faire acte d'attention pour les autres, c'est aussi prendre soin de soi.

Encore à la marge, la dynamique tiers-lieu est pourtant explorée par bien des structures sanitaires et médico-sociales sans en porter le nom.

Se reconnaître dans cette intention et s'organiser collectivement est non seulement une logique vertueuse mais aussi un besoin pour la société dont l'évolution démographique transformera sa composition dans les prochaines années.

Il s'agit également d'une nouvelle façon de penser l'inclusion du handicap, la dynamique tiers-lieu sous-tend davantage de lieux de droit commun. Dans les structures médico-sociales, la fragilité est remise au cœur des attentions.

Peu importe d'où vient l'idée, toutes convergent vers une collectivisation des moyens au service des fragilités.

¹Philosophe et psychanalyste française, Cynthia Fleury est professeure au Conservatoire national des arts et métiers, professeure associée à l'École des Mines de Paris et directrice de la chaire de philosophie à l'hôpital Sainte-Anne.

POUR ALLER + LOIN

Publications

- Lucile AIGRON, *Pourquoi une dynamique tiers-lieu en EHPAD ?* Observatoire des Tiers-Lieux de France Tiers-Lieux, 2023.
Disponible sur : observatoire.francetierslieux.fr/pourquoi-une-dynamique-tiers-lieu-en-ehpad
- CNSA et Vieillir Vivant, *Des tiers-lieux en action. Caisse Nationale de Solidarité pour l'Autonomie*, 2023.
Disponible sur : www.cnsa.fr/outils-methodes-et-territoires/un-tiers-lieu-en-etablissement/des-tiers-lieux-en-action
- ARACT Nouvelle-Aquitaine, Coopérative Tiers-Lieux. *Penser les espaces : un véritable enjeu pour les tiers-lieux*. 2022, 48 p.
Disponible sur : coop.tierslieux.net/document/penser-les-espaces-un-veritable-enjeu-pour-les-tiers-lieux
- CNSA et Vieillir Vivant, « Panorama des 25 tiers-lieux expérimentaux en EHPAD », 2022.
Disponible sur : coop.tierslieux.net/document/panorama-des-25-ehpad-laureats-de-lappel-a-projets-un-tiers-lieu-dans-mon-ehpad
- CNSA et Vieillir Vivant, *Fiches des 25 tiers-lieux expérimentaux en EHPAD*, 2022.
Disponible sur : www.cnsa.fr/documentation/fiches-signalétiques-des-projets-de-tiers-lieux-en-ehpad-compressé.pdf
- CNSA et Vieillir Vivant, Rencontre du réseau « Un tiers-lieu dans mon EHPAD », 4 octobre 2022.
Disponible sur : www.cnsa.fr/documentation/un-tiers-lieu-en-ehpad-synthese-courte.pdf
- CNSA et Vieillir Vivant, *Comment générer une dynamique tiers-lieu en EHPAD ?*, 2023.
Disponible sur : coop.tierslieux.net/document/un-tiers-lieu-dans-mon-ehpad-comment-generer-une-dynamique-tiers-lieu-en-ehpad-guide
- Coopérative Tiers-Lieux. *Les Cahiers du Labo - 2e édition revue et augmentée*, 2024.
Disponible sur : coop.tierslieux.net/document/les-cahiers-du-labo-2e-edition-revue-et-augmentee
- Coopérative Tiers-Lieux. *Le tiers-lieu à dimension culturelle*. OPALE, 2020, 38 p.
Disponible sur : coop.tierslieux.net/document/le-tiers-lieu-a-dimension-culturelle
- ADAPEI de la Corrèze et Coopérative Tiers-Lieux. *Halte Orientation Lien pour les Aidants - Plateforme territoriale d'aide aux aidants*. ADAPEI de la Corrèze, 2021, 84 p.
Disponible sur : coop.tierslieux.net/document/halte-orientation-lien-pour-les-aidants-plateforme-territoriale-daide-aux-aidants

- CR DLA Financement / France Active, *Je joue collectif*, 2020, 48 p.
Disponible sur : coop.tierslieux.net/document/je-joue-collectif
- Emmanuelle Meyer, « Handicap : des innovations concrètes et inclusives », « Fiertés et utilités du Do It Yourself », « De la bidouille à l'impression 3D », « Fac de médecine et FabLab s'allient pour reconstruire des corps », *HomeMade*, 2023.
Disponible sur : coop.tierslieux.net/document/homemade-le-mouvement-des-makers-en-nouvelle-aquitaine-entre-2020-2022/
- Familles Rurales et Coopérative Tiers-Lieux, *Comment créer un tiers-lieu rural ?*, 2020.
Disponible sur : coop.tierslieux.net/document/comment-cree-un-tiers-lieu-rural/
- Yuna Chiffolleau, Julie Dehancé, Juliette Peres et al. *Les tiers-lieux nourriciers, engagés pour la transition agroécologique et alimentaire*, FAB'LIM, 2020, 60 p.
Disponible sur : fablim.org/wp-content/uploads/2020/12/FABLIM_Brochure_tiers_lieux_nourriciers_HD.pdf
- Habitat et Humanisme, Coopérative Tiers-Lieux, *Les tiers-lieux solidaires, une innovation au service du lien social. Habitat et Humanisme*, 2023, 52 p.
Disponible sur : coop.tierslieux.net/document/les-tiers-lieux-solidaires-une-innovation-au-service-du-lien-social
- Réseau des Parcs naturels du Massif central (IPAMAC). *Tournée générale ! Quand le Massif central réinvente ses bistros - Guide pratique des bistros en milieu rural*, 2014, 59 p.
Disponible sur : coop.tierslieux.net/document/tournee-generale-quand-le-massif-central-reinvente-ses-bistros-guide-pratique-des-bistros-en-milieu-rural
- Pays et Quartiers de Nouvelle-Aquitaine. *Entreprendre pour un système alimentaire durable*. 2023, 20 p.
Disponible sur : coop.tierslieux.net/document/entreprendre-pour-un-systeme-alimentaire-durable
- Réjane Sourisseau, Cécile Offroy. *Démocratisation, démocratie et droits culturels*. OPALE, 2019, 77 p.
Disponible sur : coop.tierslieux.net/document/democratisation-democratie-et-droits-culturels
- Alexandre LABASSE, Patricia PELLOUX, Corentin ORTAIS, Anastasia FLETCHER, Émilie MOREAU, Clémence ESTRADA, *Solidarités de proximité et résilience - Enquête de terrain en Seine-Saint-Denis*, APUR, avril 2023.
Disponible sur : coop.tierslieux.net/document/solidarites-de-proximite-et-resilience-enquete-de-terrain-en-seine-saint-denis

Littérature

- Delphine Dupré-Lévêque. *Viens chez moi, j'habite dans un EHPAD*, Broché, 2019, 183 p.
- Gabrielle Halpern. *Tous Centaures ! Éloge de l'hybridation*, Le Pommier, 2020, 176 p.
- Juan-Luis Klein, Jean-Louis Laville, Frank Moulaert, *L'innovation sociale*, Erès, 2014, 256 p.
- Bruno Frère, Jean-Louis Laville. *La Fabrique de l'émancipation*, Seuil, 2022, 448 p.
- Relier et le réseau des CREFAD, *Tiers-lieux à but non lucratif*, 2021, 112 p.

Revue

- Hugues Bazin, Rachid Cherfaoui, Marie-Laure Cuvelier, Jules Desgoutte, Geneviève Fontaine, Cédric Herrou, Evelyne Lhoste, Eugénie Michardière, Fatima Mostefaoui, Marthe Pommié, Rémy Seillier. *Tiers-lieux : quand les pouvoirs publics s'en mêlent...* Horizons Publics en partenariat avec France Tiers-Lieux et la SCIC TETRIS, 2022, 60 p.
- Coopérative Tiers-Lieux, *Revue sur les tiers-lieux*, Depuis 2018.
Disponibles sur : coop.tierslieux.net/select-doc/revues-sur-les-tiers-lieux
- Philippe Gajewski, Jean-Pierre Williot, Eva Prouteau, Jean-Louis Cerisier, Pascaline Vallée, Frédérique Letourneux, David Prochasson, Pierrick Bourgault, Jean-François Marquet, Joël Guibert, Claude Puaud, Alain Girard-Daudon, François-Jean Goudeau, *Bistros*, Éditions 303, N°158, 2019, 96 p.
- Juris Associations, *Tiers-lieux PORTES OUVERTES*, Dalloz Revues, 2022.
- *Derrière le comptoir des cafés associatifs*, Transrural Initiatives, n°495, 2023.
- *Tiers-lieux ruraux : des espaces d'accueil, d'échanges et d'expérimentations*, Transrural Initiatives, n°470, 2018.

Films

- Jérémy Aubert. *Ce n'est pas rien...*
Disponible sur : culture.gouv.fr/Regions/Drac-Auvergne-Rhone-Alpes/Actualites/Ce-n-est-pas-rien-le-film-de-Jeremy-Aubert-explore-les-interstices-Culture-et-Sante

Sites ressources et blogs

- Cynthia Fleury - Chaire de Philosophie à l'Hôpital chaire-phil.fr/cynthia-fleury/
Présentation et bibliographie de Cynthia Fleury
- Ressources - Éducation Populaire Autonome educationpopulaireautonome.org/ressources.html
Un site pratique pour outiller les personnes intervenantes, animatrices ou militantes qui souhaitent intégrer l'approche d'éducation populaire autonome à partir d'ateliers participatifs.
- Institut des Territoires Coopératifs instercoop.fr
L'InsTerCoop est un laboratoire d'action-recherche-transformation sur les processus coopératifs, et un centre de ressources et de ressource au service des personnes, des organisations et des territoires pour croître en maturité coopérative et faire de la coopération un levier de développement, de résilience et d'innovation.
- Entrelacs - Espace National de Travail, Ressources, Echanges et Liens entre Arts, Culture et Santé interstices-auvergnerrhonealpes.fr/notre-reseau/entrelacs-reseau-national
Entrelacs - Espace National de Travail, Ressources, Echanges et Liens entre Arts, Culture et Santé réunit des structures qui ont en commun une mission d'appui et de pôle ressources dans les domaines de la culture et de la santé.
- Pôle Culture et Santé Nouvelle-Aquitaine (SCIC) culture-sante-na.com
Le Pôle Culture & Santé est une coopérative indépendante qui fait le lien entre les professionnels de la culture et les professionnels de la santé pour favoriser la création de projets de coopération.
- Site ressource des tiers-lieux nourriciers nourriciers.tierslieux.net
- Médiathèque de la Coopérative Tiers-Lieux coop.tierslieux.net/mediatheque
- Vieillir Vivant vieillir-vivant.org
- Groupement d'Intérêt Public France Tiers-Lieux francetierslieux.fr
- Association Nationale des Tiers-Lieux tiers-lieux.fr



labo.tierslieux.net

Penser l'avenir des tiers-lieux en générant du savoir et en testant des innovations.

{ CONVERGER }

tiers-lieu santé | tiers-lieu autonomie | plateforme territoriale | nouveau cabinet médical | santé communautaire | lieu dédié aux proches-aidants | un tiers-lieu dans mon EHPAD | tiers-lieu expérimental

LE LIEN SOCIAL, C'EST LA SANTÉ !

Au sein de la Coopérative Tiers-Lieux, les sujets de société choisis nous touchent souvent de manière politique et intime. Penser la transition générationnelle à venir est l'enjeu de ce plan de travail.

Vieillesse, aide, handicap, perte d'autonomie sont les domaines d'occupation du champ sanitaire et médico-social sur lequel nous nous penchons avec les porteurs de projet depuis 2018.

Arrimer la démarche tiers-lieu dans le quotidien de ces structures est un processus long que nous pouvons tout juste commencer à raconter.

C'est ainsi que nous avons rejoint **Vieillir Vivant !** portée par l'Association **Carton Plein**, alors qu'elle menait **une recherche-crédation pluridisciplinaire et intergénérationnelle sur le vieillissement.**

L'association réunit alors un réseau de praticien-nes issues des champs de la conception, de la culture et des sciences humaines, à venir explorer cette thématique sur leurs lieux de vie et d'ancrages respectifs.

avec le soutien de



ISBN : 978-2-9585453-3-8

Logos of supporting organizations:

- PRÉFET DE LA RÉGION NOUVELLE-AQUITAINE
- Liberté, Égalité, Fraternité
- FRANCE RELANCE
- UNION EUROPÉENNE Fonds Social Européen
- RÉGION Nouvelle-Aquitaine

Barcode with ISBN 9782958545338