

Portrait des tiers-lieux

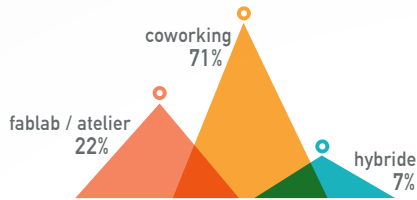
DE NOUVELLE-AQUITAINE

Étude menée en été/automne 2016 par le groupement SCIC Coopérative Tiers-Lieux / CRIJ / Prima Terra : 106 répondants



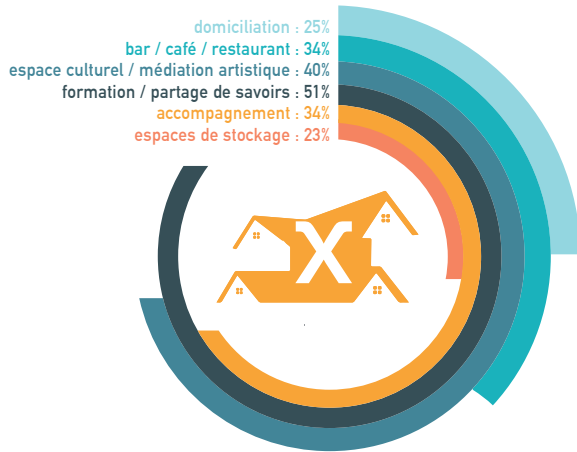
Types des espaces de travail partagés et collaboratifs

Bien que le coworking domine dans le paysage, les ateliers et fablabs commencent à trouver leur place et se développent petit à petit en complémentarité. 7% des espaces proposent à la fois un accueil pour les activités tertiaires et artisanales. À noter que 24% des espaces sont dotés d'un jardin ou d'espaces verts.

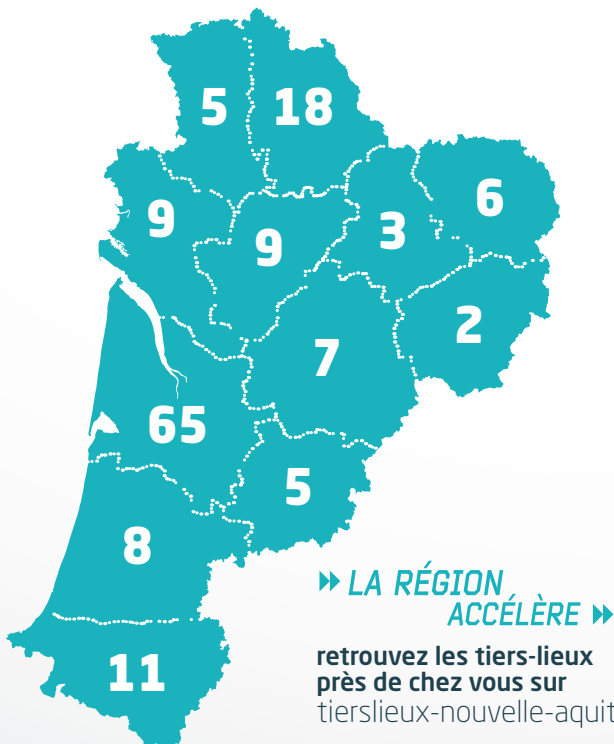


Le champ des activités des tiers-lieux ne s'arrête pas aux fonctions locales puisque 92% d'entre eux proposent des activités annexes avec, en tête, la formation et le partage de savoirs, espace culturel ou de médiation suivis de près par des services de restauration.

Existente également des activités de conciergerie (16%), de boutique (11%), de ressourcerie (9%), d'habitat (7,7%) et de médiation numérique (6%). On retrouve la richesse des tiers-lieux dans la diversité des activités qu'ils proposent.

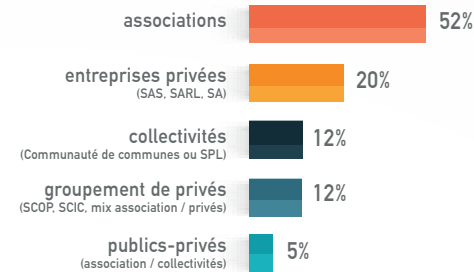


Répartition géographique



Qui gère et anime les tiers-lieux régionaux ?

Le modèle associatif est le portage privilégié des tiers-lieux en Nouvelle-Aquitaine bien loin devant le portage privé ou public seul. Nous notons la progression de portages mixtes entre privés et/ou privés-publics.



Comment reconnaître un tiers-lieu ?

La Région Nouvelle-Aquitaine reconnaît un tiers-lieu grâce à ces différents critères :

- Ouverture à tous types de professionnels : tous statuts et tous secteurs d'activité
- Flexible et abordable
- Accès numérique
- Accueil humain
- Implication concrète des utilisateurs dans la conception, la gestion et l'animation de la vie quotidienne du tiers-lieu.

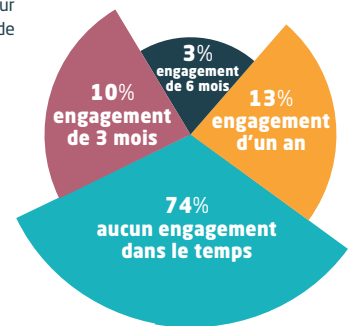
→ Des lieux abordables

Malgré la diversité des formules tarifaires, le coût d'un bureau ou d'un atelier est très faible. Les tiers-lieux ne cherchent pas à faire des bénéfices sur la location ou la mise à disposition de machines.



→ Des lieux flexibles

44% des lieux proposent une journée d'essai gratuite ; 17% proposent une phase gratuite de test de 3 jours.



→ Des lieux pour tous

La diversité des publics, des parcours et des activités est une richesse dans ces lieux. Ils favorisent les croisements et l'inattendu.

73% des tiers-lieux accueillent tous secteurs d'activité ; les autres sont thématiques (numérique, ESS, fabrication seule)



94% des tiers-lieux accueillent tous statuts juridiques



→ Accueil et médiation entrepreneuriale :

le 2^{ème} métier des tiers-lieux

49% des tiers-lieux salarient une personne ressource pour mettre en lien et développer des projets collectifs

env. 700 bénévoles s'activent dans les tiers-lieux de la région pour permettre à tous de travailler près de chez soi.

78% des tiers-lieux voient leurs utilisateurs collaborer entre eux sur des projets.

env. 4500 événements ont été organisés par les tiers-lieux depuis leur création sur les territoires.



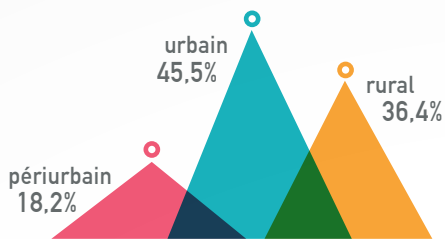
Fréquentation des tiers-lieux

DE NOUVELLE-AQUITAINE

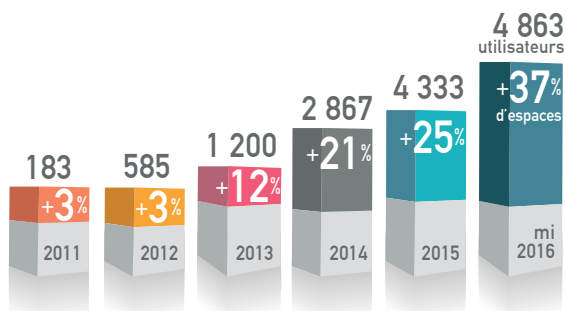
Étude menée en été/automne 2016 par le groupement SCIC Coopérative Tiers-Lieux / CRIJ / Prima Terra : 77 répondants



Implantation des tiers-lieux en région



Fréquentation en nombre d'utilisateurs & évolution du nombre de tiers-lieux en région



Données d'usages



62 085 personnes
accueillies en 2015
lors d'évènements



6 541 collaborateurs
reçus en 2015
ex : clients, partenaires,
prestataires...

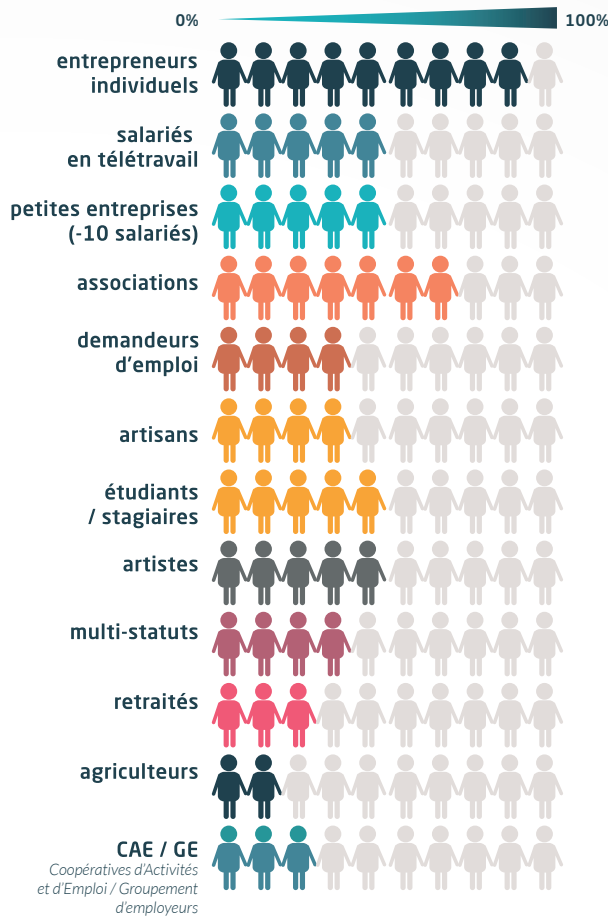


90%
des utilisateurs mettent
moins de 20 mns
pour accéder au tiers-lieu



41,5%
des tiers-lieux proposent
des bureaux individuels
openspace ≠ coworking

Qui fréquente les tiers-lieux ?



» LA RÉGION ACCÉLÈRE »

retrouvez les tiers-lieux près de chez vous sur tierslieux-nouvelle-aquitaine.fr



Le tiers-lieu dans son milieu

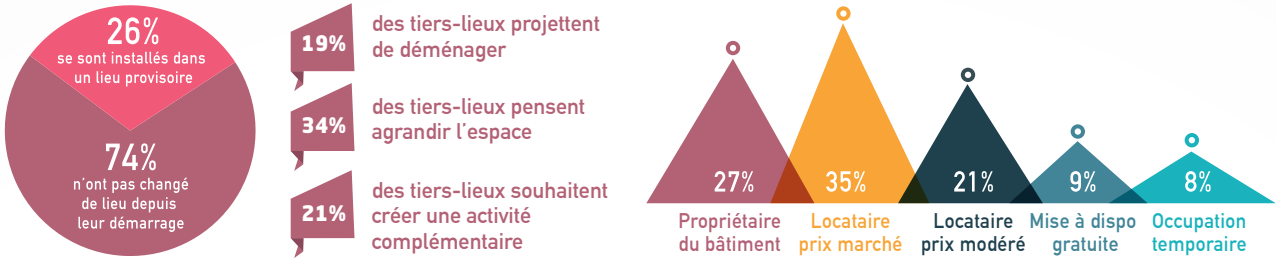
en NOUVELLE-AQUITAINE

Étude menée en été/automne 2016 par le groupement SCIC Coopérative Tiers-Lieux / CRIJ / Prima Terra : 77 répondants



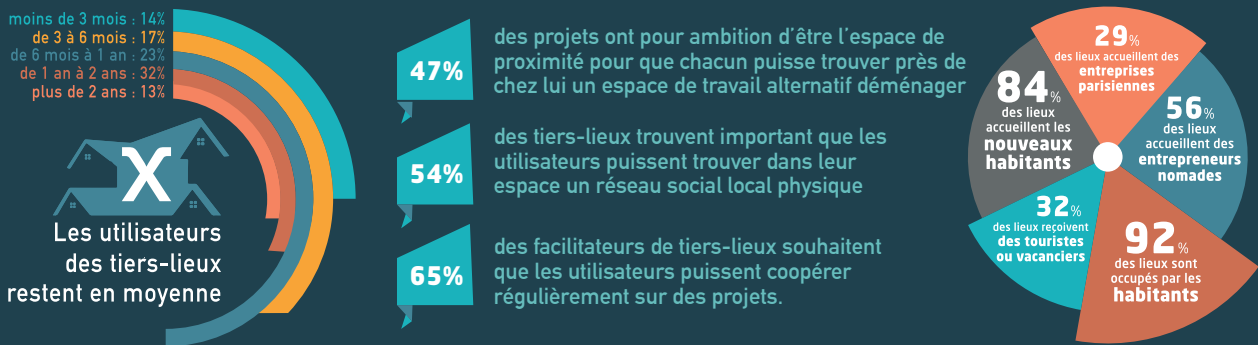
Sa relation au lieu

L'attachement au lieu en tant que tel dans la dynamique des tiers-lieux est relative puisque presque 30% d'entre eux démarrent leurs activités dans un lieu provisoire afin de donner vie à la dynamique du collectif d'utilisateurs et répondre au plus vite aux besoins. C'est par ailleurs souvent une clé de succès et signe de développement. Rares sont les projets figés en terme d'activités et de localisation, près de 53% prévoient de déménager pour plus grand, ou d'agrandir l'espace existant. Le mouvement tiers-lieux est en pleine santé et vit encore dans sa phase de croissance et de projets.



Sa relation aux utilisateurs

Ces résultats seront à regarder avec le temps ; en effet, la plupart des espaces sont nés récemment et n'ont pas toujours le recul nécessaire quant à la régularité dans le temps de leurs utilisateurs. Un focus sur les plus anciens espaces révèle très fortement un attachement au tiers-lieu avec des fréquentations dépassant les 2 années. Les publics accueillis s'y sentent bien et cela peu importe leur maturité ou leur profil professionnels.



Sa relation au territoire

La relation tiers-lieu et collectivité locale est variable d'un territoire à l'autre. Les principaux freins sont le manque de connaissances des pratiques dans les tiers-lieux et de compréhension de sa culture du libre, diverse et contributive que les tiers-lieux véhiculent. Le principal enjeu sera de conjuguer les intérêts de l'ensemble des parties sans perdre les valeurs et l'éthique des tiers-lieux.



- 72%** développent des relations régulières avec le voisinage et les associations locales.
- 44%** travaillent avec des structures d'accompagnement à l'entrepreneuriat.
- 47%** offrent des animations mensuelles pour favoriser interactions et collaborations.
- 94%** considèrent qu'ils dynamisent le tissu économique local.

» LA RÉGION ACCÉLÈRE »

retrouvez les tiers-lieux près de chez vous sur tierslieux-nouvelle-aquitaine.fr

